



Baština Akademije nauka i umjetnosti Bosne i Hercegovine

## **Simpozijum o srednjovjekovnom Katunu (održan 24. i 25. novembra 1961.)**

**Filipović, Milenko S.**

**1963**

Akademija nauka i umjetnosti Bosne i Hercegovine

<https://bastina.anubih.ba/items/78dc4b0d-0108-4840-80ef-6a41872d5d5a>

Preuzeto s Baštine Akademije nauka i umjetnosti Bosne i Hercegovine

<https://bastina.anubih.ba/>

НАУЧНО ДРУШТВО СР БОСНЕ И ХЕРЦЕГОВИНЕ

---

# ПОСЕБНА ИЗДАЊА

КЊИГА II

ОДЈЕЉЕЊЕ ИСТОРИЈСКО-ФИЛОЛОШКИХ НАУКА

КЊИГА I.

Уредник

МИЛЕНКО С. ФИЛИПОВИЋ,

редовни члан Научног друштва СР БиХ

СИМПОЗИЈУМ  
О СРЕДЊОВЈЕКОВНОМ НАТУНУ  
ОДРЖАН 24. и 25. НОВЕМБРА 1961. Г.



САРАЈЕВО

1963.

ЈОВАН Ф. ТРИФУНОСКИ

## ДАНАШЊИ ВЛАШКИ КАТУНИ У МАКЕДОНИЈИ

### А — ПРВИ ДЕО

#### I

#### УВОД

На високим планинама СР Македоније, јер леже око средоземне области, травни кат је јако развијен и он је лети подесан за искоришћавање<sup>1)</sup>. Зато су те планине биле веома значајне за сточарску привреду још у средњовековно доба. Такав значај оне су имале и за време турске владавине: поред сточара Македонаца, затим Турака-Јурука, Арбанаса, Саракачана, тада су се као сточари номади много истицали и Власи (Цинцари или Аромуни). Преци данашњих Влаха планине у Македонији почели су искоришћавати углавном од краја XVIII и почетком XIX века.

Проблем сточарских група на планинама Македоније, као што се зна, интересантан је са гледишта антропогеографа, етнолога, историчара и социолога. Зато у нашој и страниј научној литератури постоје радови у којима се расправљао поменути проблем. Али, и поред тога, извесна питања сточарских номада у Македонији остала су неразјашњена. За нас је посебно важно то што се није знало какво је данашње стање влашких катуна и влашког сточарства уопште.

Проучавањем влашких катуна и влашког сточарства од наших научних радника први се почео бавити Ј. Цвијић. Он је дао кратак поглед на распоред Влаха у Македонији и приказао поједине њихове сточарске миграције<sup>2)</sup>. Цвијићеви ученици и следбеници наставили су тај рад. Помињемо Б. Ж. Милојевића

<sup>1)</sup> Успоредити Б. Милојевић: Општа регионална географија, Београд, 1956, стр. 214.

<sup>2)</sup> Ј. Цвијић: Антропогеографски проблеми Балканског Полуострва. Насеља српских земаља, књ. I, Београд, 1902, стр. СХХХ—СХХХIV; исти: Основе за географију и геологију Македоније и Старе Србије, књ. III, Београд, 1911, стр. 1019—1025; исти: Балканско Полуострво и јужнословенске земље, књ. I, Београд, 1922, стр. 259—261, 279—281 и карта уз страну 262.

вића<sup>3)</sup>), В. С. Радовановића<sup>4)</sup>), М. С. Филиповића<sup>5)</sup> и писца овог прилога<sup>6)</sup>). Од страних научних радника питањем Влаха и влашког сточарства у Македонији бавили су се углавном Г. Вајганд<sup>7)</sup> и Д. Јаранов<sup>8)</sup>.

Поменути испитивања су вршена пре више година. А отада се много шта изменило у сточарству македонских Влаха. Даље, ова истраживања махом представљају регионалне обраде појединих планина — на пример, Перистера, Мокре (Јакупице), Ограждена. Нисмо имали општи приказ влашког сточарства за све планине СР Македоније.

Захваљујући новчаној помоћи добијеној од Балканолошког института најпре сам вршио проучавања међу влашким сточарима у току лета 1960. године. Тада сам обишао планине Пљачкавицу, Осогово, и Кочанску котлину. У току јесени исте године боравио сам на Голаку; тада сам путовао и међу Власима у Овчеполској котлини. На почетку 1961. године прикупљао сам потребне податке о влашком сточарству на Перистеру и планини Нице. Све су то планине на којима данас има влашких катуна<sup>9)</sup>.

Ради боље прегледности свој прилог о данашњим влашким катунима у Македонији поделио сам на два дела. У првом делу изнет је кратак приказ порекла Влаха и њиховог ранијег сточарства. Затим су изложени резултати и општи погледи на данашња сточарска кретања и катуне. У другом делу је приказ одлика појединих планина и стања влашког сточарства на њима.

## II

### ПОРЕКЛО ВЛАХА И ЊИХОВ РАНИЈИ ЖИВОТ

У другој половини XVIII и на почетку XIX века, углавном из садашње јужне Арбаније и северозападне Грчке (сл. 1), доселиле су се у данашњи југословенски део Македоније две групе влашког становништва. Већа група, састављена од занатлија и трговаца, населила се претежно по западној Македонији

<sup>3)</sup> Б. Милојезић: Високе планине у нашој краљевини, Београд, 1937, стр. 424—430, и 455—457; исти: Чрна Прст, Бјеласица и Перистер. Посебна издања Географског друштва, св. 16, Београд, 1934, стр. 33—35.

<sup>4)</sup> В. Радовановић: Горња и Доња Велица у Струшком Дримколу. Гласник Географског друштва, св. XXII, Београд, 1936, стр. 21—28.

<sup>5)</sup> М. Филиповић: Номадски Цинцари на Огражду. Гласник Географског друштва, св. XXIV, Београд, 1938, стр. 59—72.

<sup>6)</sup> Ј. Трифуноски: Цинцари у Овчеполској котлини, примери сталног насељавања сточарских номада. Етнолошки преглед, св. I, Београд, 1959, стр. 35—50.

<sup>7)</sup> G. Weigand: Die Aromunen, Band I, Leipzig, 1895.

<sup>8)</sup> Македонија како природно и стопанско цјело. Софија, 1945, стр. 263—269 и карта на стр. 264.

<sup>9)</sup> Један део теренских испитивања вршио сам уз пратњу својих студената Д. Бојаџиског и Ж. Радеског, те им на указаној помоћи топло захваљујем. — Хвала и свима Власима сточарима који су ме на чиме помогли у раду.

као стални становници. А мања група, састављена од номадских сточара, дошла је у источну Македонију<sup>10</sup>).

У предању Влаха који су дошли у источну Македонију и о којима ће се у овом раду највише говорити доста је живо очувана легенда која наводи да су њихови преци живели на планини Грамосу («место Денинско»). Поменута планина је на садашњој граници између Грчке и Арбаније. Зато се они данас понекад називају именом «Грамослици».

Због тешког зулума, јер их је гонио познати турски Алипаша Јанински (1741—1822), и услед притиска муслиманских Арабанаса, ови Власи су се као група од око 40 породица («биле едно племе») крајем XVIII века изненадно и безобзирно иселили. Исељенике је предводио њихов најбогатији «ћаја». Подесне паше, претсжно на Осогову, Голаку и Пљачкавици, одлучиле су да су се они у свом кретању из старог краја задржали у данашњем источном делу СР Македоније<sup>11</sup>).

Нешто сточарских породица пореклом са Грамоса тада се населило још у Крушеву, познатом планинском насељу западне Македоније<sup>12</sup>). Затим по један род са Грамоса населио се у перистерским селима Маловишту и Нижкепољу. Ови Власи још од свог досељења били су стално насељени.

Власи у источној Македонији били су као сточари номади у сталном кретању («скитници»). Лети су са стоком и свима укућанима боравили на планинама. Карактеристична црта у њиховом животу било је удруживање за време летњег привредно активног периода у такозване «тајфе» или «компаније»<sup>13</sup>). У састав



Сл. 1. Крај из којег су долазили наши Власи (по карти Ј. Поповића у књизи «О Цинцарима», Београд 1937, стр. 23)

<sup>10</sup>) Успоредити Ј. Цвијић: Антропogeографски проблеми ... , стр. СLXXIII—IV; Ј. Ердeљановић: Цинцари и Мегленски Власи «Нова Европа», књ. IX, Загреб, 1924, стр. 462, 463, 464, 465; Д. Поповић: О Цинцарима. Београд, 1937, стр. 19, 37, 39; М. Филиповић: нав. дело, стр. 62, 63; Ј. Трифуноски: Цинцарска насеља у Македонији. «Географски хоризонт», год. V, бр. 3, Загреб, 1959, стр. 21—26.

<sup>11</sup>) Ј. Трифуноски: Цинцари у Овчеполској котлини, стр. 35—38.

<sup>12</sup>) Ј. Трифуноски: Варошица Крушево, Гласник Етнографског института САН, књ. IV—VI, Београд, 1957, стр. 193—196, 197.

<sup>13</sup>) Успоредити М. Филиповић: нав. дело, стр. 63.

једне тајфе улазило је обично по десет, некада и више, породица које нису биле у крвном сродству. Величина компаније, односно тајфе, и број оваца у њој зависили су од пространства закупљеног планинског пашњака.

Старешина тајфе звао се »ћаја« или »челник«. Он је био богатији и угледнији човек. По правилу, ћаја је имао највећи број стоке, водио је трговачке послове и закључивао уговоре. Учествовање у једној тајфи није било обавезно за више година. Зимом би се дознало који познатији Влах има намеру да организује нову тајфу. Затим, њему би дошли заинтересовани Власи на договор.

Поједини влашки родови били су јачи и од њих су чешће потицали ћаје у летњим сточарским насељима. Тако су познатије ћаје давали ови родови: Костови, доскора насељени у овчеполском селу Мездри (чувени ћаја звао се Мијалче Костов); затим Чомбе и Папандија, сада насељени у овчеполским селима Муштафину, Ерцелији и Дорфулији; Брова, сада насељени у селу Врбици и сливу Злетовске реке; Костови, сада насељени у кочанском селу Виноци; Штерјови, сада насељени у кочанском селу Соколарцу; Накови, сада насељени у штипском селу Шобову (познати ћаја звао се Нако Ђаја) итд. Поменути родови били су најотпорнији међу номадским Власима. За време Турака живели су на опрези, борили се ради својих стада са пљачкашима, а неки су гинули.

На планине у Македонији изјављивали су стоку сви влашки сточари. Они су веома уредно и скупље плаћали травнину. Овакав начин поседања планина имао је рђаве последице за македонски и турско-јуручки живаљ ових области. Власи су имали доста стоке те је велики приход од травнине за тадашње бегове и аге био веома уносан. На тај начин Власи су се лако одомаћили и бројем нарасли. На појединим планинама до друге половине прошлог века они су били потпуно потисли остале сточаре. То се десило на Осогову<sup>14)</sup>, Пљачкавици, Голаку, Ограждену, Беласици и још неким другим планинама. Било је и Влаха који су од бегова куповали планинске сувате, нарочито на Осогову<sup>15)</sup>. То су биле такозване »сајбијске« или »тапијалне« планине.

Крушевски Власи, који су се бавили сточарством, највише су изјављивали овце на планину Бушаву, северно од Крушева, и на суседну Мокру.

Влашка стада на планинама постепено су постала многобројна и стоком богата. Најсиромашнији Власи имали су по сто до двеста брава. Остали су имали по неколико стотина. Било их је који су држали и преко хиљаду. Штерјо Брова, предак данашњих Влаха насељених у Врбици (Кочане), имао је око 1870. године неколико стотина музница оваца, затим доста јаловиња и 50 коња.

<sup>14)</sup> Т. Кондев: Природните услови, населението и стопанството на Кратовско-злетовската област. Конгрес на географите ФНРЈ, II, Скопје, 1952, стр. 63.

<sup>15)</sup> Пространу пашу Поникву купили су Власи из села Врбице.

Предак рода Чомбе, данас насељеног у овчеполском селу Мустафину, био је такође веома богат стоком. Други богати сточари били су Зикови, сада насељени у штипском селу Радањи; Туцарови сада насељени у штипском селу Тараинцу; Џојапови, сада насељени у злетовском селу Лепопелцу; Мите Ђаја, сада насељени у Виници; Кутурела, сада насељени у кочанском селу Соколарцу; Костови и Ђорђијеви, сада насељени у селу Убову на ушћу Брегалнице у Вардар итд.

Оволики број стоке није се могао изимити сенем. Због тога су Власи стада гонили на зимовнике у приморске и жупне области. Тамо је стока налазила зимску пашу. Сада се могу са сигурношћу пратити сва сточарска кретања, пошто је о њима свежа традиција. Кретање са планина почињало је крајем октобра. Као зимовишта најчешће се помињу околина Солуна, Дојрана, Дrame, Кавале, Јенишера. Ређе је сјављивана стока и у ближе пределе, као што су околина Ђевђелије, Струмице и Штипа.

Власи су на зимовник с овцама водили и коње. Читави каравани коња пратили су стада. На њих је било натоварено све оно што је било потребно за живот пастира, затим жене, деца и сточарски производи<sup>16)</sup>. На путу се проводило по десет, некада и више дана. У зимовницима имали су познанике. Код њих су у већини случајева узимали под најам сеоске куће и одседали.

По обавештењима која сам добио од самих Влаха, око осамдесетих година прошлога века наступиле су извесне нове прилике у њиховом сточарском номадском животу. Повучене границе на Берлинском конгресу пресекле су поједине путове сточарске трговине и кретања. Границама према Турској суседна Србија и Бугарска биле су сасвим затворене. Влашка трговина стоком морала је да се угути само према југу. Сем тога је тада сточарство у Македонији опадало и услед свакодневних нередa, као и никакве личне и имовинске безбедности<sup>17)</sup>.

Први Власи који су тада почели да се насељавају купили су куће и земљу у селима Врбици (Брова, Лука) и Лепопелцу (Џојапови, Минови). Та села леже у југозападној подгорини Осогова. Власи су прешли из номадског у полуномадски живот. Али ових Влаха било је врло мало (око десет домаћинстава). Остали бројни Власи источне Македоније продужили су номадска кретања и касније.

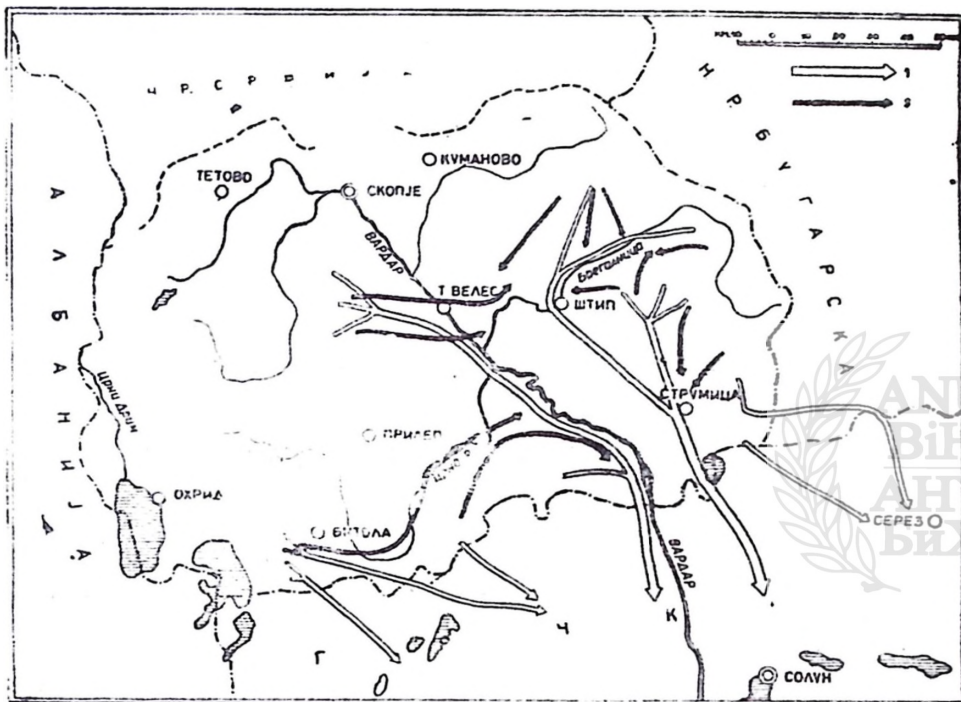
Трећи период у животу номадских Влаха пада за време ратова 1912/18. године. Балкански и први светски рат имали су велики утицај на целокупан живот Влаха. Најпре су непријатељске војске, нарочито бугарска, реквирирале највећи део влашке стоке и неке Влахе интернирале. Затим нова државна граница према Грчкој приморала је Влахе да се са стоком крећу само у оквиру наше државе<sup>18)</sup>. Зимци су одлазили у Струмичку, Ђевђе-

<sup>16)</sup> Успоредити Ј. Цвијић: Балканско Полуострво..., књ. I, стр. 280, 281.

<sup>17)</sup> С. Томић: Сточарство и прерада млека код Срба. Гласник Географског друштва, св. 7/8, Београд, 1922, стр. 242.

<sup>18)</sup> Б. Милојевић: Општа регионална географија, стр. 215.

лијску, Тиквешку и Кочанску котлину (сл. 2). Било је тешкоћа још око извоза њихових производа. Затим су, због повећане густине становништва, преоравани поједини пашњаци, који су били подлога сточарству. Све су то били важни узроци за напуштање ранијег номадског сточарског живота. Зато се после поменутих ратова један део Влаха — 40% (око 150 домаћинстава) — почео »везивати за земљу« и живети у сталним сесским насељима<sup>10)</sup>. Неки су се иселили у Румунију и на друге стране (око 1931/33. године).



Сл. 2. Сточарска кретања Влаха до 1912. (1) и од 1912. до 1948. године (2)

И поред свега тога, повољни природни услови и старе навике утицали су да је већа половина номадских Влаха, око 60% (по прилици 240 домаћинстава), продужила ранији номадски начин живота и после другог светског рата. Лети су издизали са стоком највише на Осогово и Пљачкавицу. На Осогово је издизало са стоком око 150 домаћинстава, и то на места: Калин камен, Понику, Вакуф, Лепен, Замицу, Бабину чешму, Самаре, Китку, Кошарицу и друга. На Пљачкавицу је издизало са стоком око 50 домаћинстава, и то на места Лисец и Чатал чешму или Старе влашке колибе. Остале планине којима су се лети користили Власи биле су: Голак (15 до 20 домаћинстава), Огражден, Кадиница (близу Пехчева), Перистер, Кожуф, Нице и Мокра.

<sup>10)</sup> Успореди М. Филиповић: нав. дело, стр. 64. 65.

Неколико година пре почетка другог светског рата влашко сточарство у Македонији имало је велике размере. Тада су они, по процени, лети на планинама напасали око 100.000 оваца. Највише оваца је било у Осогову — око 58.000<sup>20)</sup>). Затим много оваца је било на Пљачкавици — око 11.000<sup>21)</sup>), на Кадици — око 10.000<sup>22)</sup>), на Голаку — око 6.000<sup>23)</sup>), на Огражду — око 5.000<sup>24)</sup>), на Перистеру — око 5.000<sup>25)</sup>) итд. Било је Влаха који су у мањој мери чували и козе.

Наредна, четврта фаза влашких номадских сточара настала је убрзо после другог светског рата, и то 1948. године. Послератне прилике, настале са променама друштвено-економских услова у нашој држави, најпре су наметнуле потребу национализације свих великих приватних сточарскихседа који су бројали преко 400 глава. То је било извршено у марту поменуте године<sup>26)</sup>), а током лета те и наредне године сви Власи и они који су имали мање од 400 оваца постали су чланови масовно осниваних сеоских радних задруга. Тада је било извршено дефинитивно насељавање Влаха у разна сеоска насеља па је престало свако влашко кретање са сопственом стоком на планине<sup>27)</sup>). Десиле су се и десбе појединих кућних задруга.

Промене у вези са новим начином живота тражиле су од доскорашњих номадских Влаха да науче све послове око обраде земље. Њихова крајња еластичност и позната марљивост учинили су за релативно кратко време да су Власи у многим селима источне Македоније постали добри земљорадници. Има примера да они сада од земље добијају чак и већи принос него што је случај код неких њима суседних Македонаца и Турака. Уопште, у сталним насељима Власи уживају углед добрих домаћина. Њихове куће се убрајају међу најлепше и најуређеније.

Али ни стари начин сточарског живота није могао код стално насељених Влаха престати без трага. Зато од 1953. године, када је настала позната реорганизација сеоских радних задруга и откд

<sup>20)</sup> М. Савић: Наша индустрија, занати, трговина и пољопривреда, VII део, Сарајево, 1929, стр. 148.

<sup>21)</sup> Нав. дело, стр. 148.

<sup>22)</sup> Нав. дело, стр. 148.

<sup>23)</sup> Нав. дело, стр. 148.

<sup>24)</sup> М. Филиповић: нав. дело, стр. 67.

<sup>25)</sup> В. Милојевић: Чрна Прст, Бјеласица и Перистер, стр. 34.

<sup>26)</sup> Влак Коста Зико из Врбице код Кочана на почетку 1948. године имао је 1.200 оваца. Нако Ђаја, сада насељен у Шобову код Штипа, имао је 1.600 оваца и 400 коза. Ташко Штерјов, сада насељен у кочанском селу Соколарцу, имао је преко 1.000 оваца; Коста Ђаја из овчеполског села Мездре такође је имао много стоке итд.

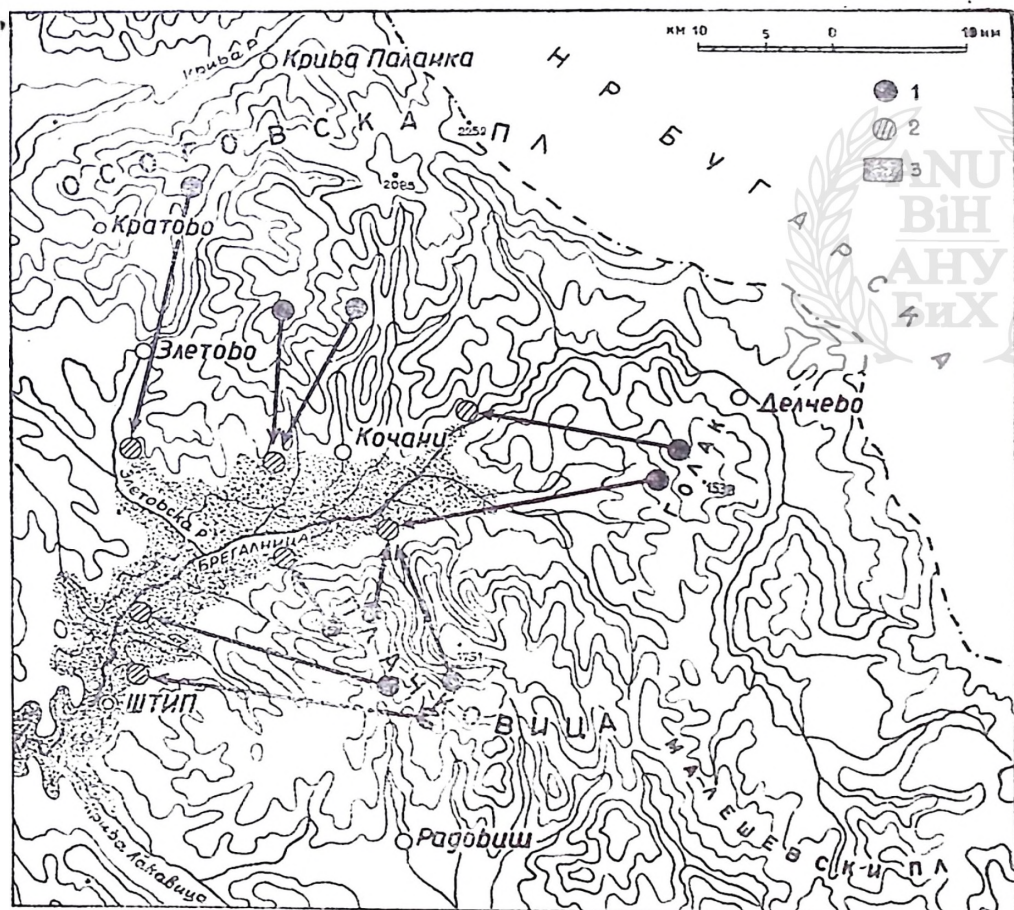
<sup>27)</sup> Села у којима су се насељавали номадски Власи леже у источној Македонији. У Кочанској котлини таква села су: Винаца, Мородвис, Видовиште, Јаџимово, Бања, Истибања, Соколарци, Врбица, Теранци. У сливу Злетовске реке таква села су: Пишица, Лепопелци, Бучиште, Чашница, Ратавица. У ближој околини Штипа таква села су: Нови Караман, Тараинци, Радања, Софулари, Сушево, Липов Дол, итд. У Овчеполској котлини таква села су: Аџибегово, Врсаково, Делисинци, Дорфулија, Криви Дол, Мустафино итд. (Видети Ј. Трифуноски: Цинцари у Овчеполској котлини, стр. 35—49). — Приликом ступања у сеоске радне задруге многи Власи на брзину су распродали стоку и добијеним парама саградили су куће. Ово сам слушао у Винаци.

су Власи поново могли гајити стоку, свако влашко домаћинство почело је изнова да чува овце. Број оваца се брзо повећавао. Ипак, сточарство код њих данас нема тако велике размере, нити је номадско као раније. Власи су већином земљорадници и сточари, Само мањи део Влаха поново је почео да врши сезонска сточарска кретања као раније.

### III

#### ДАНАШЊА СТОЧАРСКА КРЕТАЊА И КАТУНИ

1. Издизање на планине. — Кретање са стоком у планинске станове, то јест летовалишта, сада је највише развијено у селима под Пљачкавицом, Осоговом и Голаком. Та села су: Вања, Видовиште, Веница, Истибања, Радања, Чардаклија и Чашица. Из тих седам села, која леже на апсолутној висини од око 400 метара, стоку изгоне на поменуте планине 34 влашка домаћинства (сл. 3).



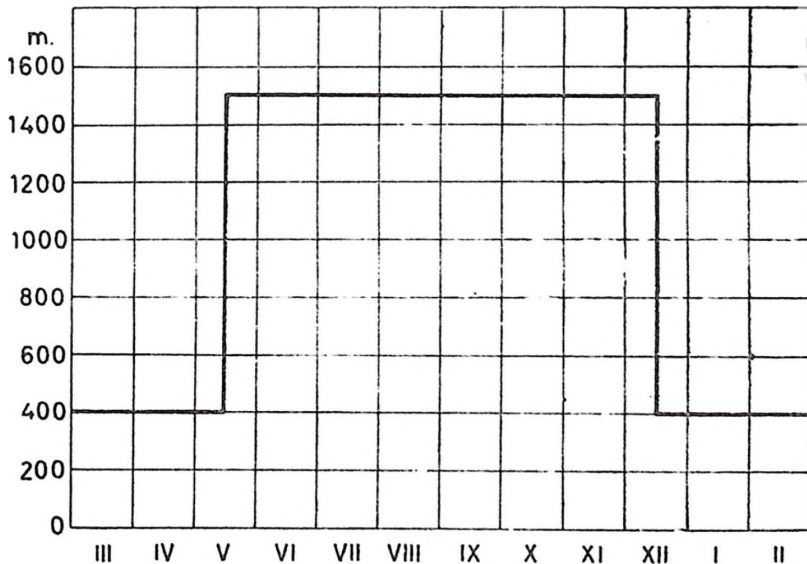
Сл. 3. Садашња влашка сточарска кретања на планинама Пљачкавици, Голаку и Осогову: 1. положај катуна на планинама, 2. положај зимовника у подножју планина, 3. низија око Брегалнице

Осам влашких домаћинстава из Венице лети 1960. године имало је катуне («мандра» или «бачило») на Пљачкавици, а шест домаћинстава на Голаку. Затим, пет домаћинстава из Радање, три домаћинства из Чардаклије и два домаћинства из Видовишта имала су катуне такође на Пљачкавици. На Голаку, поред поменутих виничких Влаха, имала су катуне и два домаћинства из Истибање. На Осогову имало је катуне седам домаћинстава из Бање и једно домаћинство из Чашице.

Овчеполска влашка села, међутим, не леже у непосредном подножју ниједне високе планине. Тамошњи сточари сада истерују стоку на Перистер код Битоља. Лети 1960. на поменутој планини имала су стоку три домаћинства из села Дели синца, једно домаћинство из села Ацибегова и једно домаћинство из села Степанца (ово село је у околини Титова Велеса).

Малобројни Власи из познате варошице Крушева имали су 1960. године два катуна: један на Перистеру и други на планини Нице.

Власи излазе у катуне када планине озелене (сл. 4). То је у првој половини маја. Путовање сточара који издижу на оближње планине траје један до три дана: на Пљачкавицу, Голак и Осогово. Путовање овчеполских Влаха до Перистера траје око 10 дана, јер је пут који ови сточари прелазе дуг више од стотину километара.



Сл. 4. Сточарска кретања на Пљачкавици

Катуни се подижу на државном земљишту, уз плаћање таксе за «травнину». Таксу убиру шумска газдинства са седиштем у Кочанима («Паруца»), Веници, Штипу и Радовишту, или поједини општински одбори у потпланинским еслима Блатецу код Кочана, Злетову, Ранковцу код Криве Паланке, Радањи код Штипа,

Брајчину код Ресна итд. За сваку овцу или јагње такса за пашу износи 60 динара за шест месеци (рачуна се од 1. IV до 30. X). Такса за једног коња је 300 динара. Тако је на планинама у источном делу Македоније. Приликом издавања дозволе пази се да на један хектар паше просечно дођу по две овце<sup>23)</sup>. Такса за пашу на Перистеру, међутим, износи око 200 динара.

Места са данашњим влашким катунима на појединим планинама и број оваца у њима 1960. године

Планина	Назив паше и места са катунима	Број оваца
1. Пљачкавица	Чупино, 1.400 м	550
	Куртали, 1.350 м	420
	Чатал чешма, 1.500 м	370
	Кара тепе, 1.300 м	250
	Коларница, 1.250 м	200
	Апница, 1.500 м	170
	Асанлија, 1.500 м	120
	Кукла, 1.400 м	120
		свега 2.200
2. Голак	Чавка, 1.324 м	600
	Станички рид, 1.350 м	240
		свега 840
3. Осогово	Пониква, 1.600 м	440
	Ожденица, 1.340 м	270
	Лисец, 1.500 м	150
		свега 860
4. Перистер	Голема чука, 2.100 м	1.500
	Рупа, 2.000 м	1.200
	Голема Марушица, 2.000 м	1.000
		свега 3.700
5. Нице	Слива, 2.000 м	1.000

Горња таблица показује на којим планинама СР Македоније данас има влашких катуна, како се зову поједине паше са њиховом апсолутном висином и бројно стање оваца (свега 8.600). Ако се ти подаци успореде са стањем влашког катунског сточарства из времена пре другог светског рата, онда се јасно види колико је оно опало. По броју оваца садашње сточарство према ранијем опало је за око једанаест пута. Огромно опадање броја влашких оваца нарочито је наступило на планини Осогову.

2. Организација и подела рада. — Сточарски живот на Пљачкавици, Голаку, Осогову и Перистеру није толико тежак као на неким другим нашим планинама. На њима има преко целог лета довољно траве и воде. Затим ове планине обилују шумом и на њима је данас прилично безбедно.

<sup>23)</sup> Обавештења добијена у шумском стопанству »Паруца« у Кочанима.

Ниједан влашки сточар који издиже на планине нема особито много стоке. На планинама у источном делу Македоније просечно на једног сточара долази око 115 оваца. Зато нико од тих Влаха не може да створи катун. Они се обично удружују по два до три сточара у један катун. То су такозване »тајфе«. На планинама Перистеру и Нице Власи сточари имају нешто више оваца, али се и они удружују приликом оснивања катуна.

Сточари у једној тајфи зову се ортаци. Ортаци обично постају људи из истог насеља, по могућству скоро одељена браћа, на пример, Јанко, Штерјо и Ђорђе Анђелови из Виноце. Њихов је катун на Пљачкавици. Браћа Ташко, Салтир и Стојан Костови такође из Виноце. Њихов је катун на Голаку. Затим браћа Штерјо и Калчо Наумови из кочанског села Истибање. И њихов је катун на Голаку. Таквих примера има још неколико. Али у појединим случајевима у једном катуну ортаци су и сродници или пријатељи, који имају поверења један у другог. Пример таквог уортачавања су Тодор Алексов и Тодор Анђелов из штипског села Чардаклије. Њихов је катун на Пљачкавици. Затим Никола Гудов из овчеполског села Степанца; њихов је катун на Перистеру итд. Ортаклук у једном катуну обично траје доста дуго.

На Пљачкавицу свега издиже деветнаест влашких сточара. Они имају девет катуна. На Голак издиже осам сточара. Они имају три катуна. На Осогово издиже седам сточара. Они имају четири катуна. Према томе, сада је укупно на планинама у источном делу СР Македоније 16 влашких катуна. Просечно на један од тих катуна долазе по око 244 овце и по око 4 коња.

У западном делу СР Македоније, издиже, и то на Перистер, осам влашких сточара, који су удружени у три катуна. На планину Нице издижу три сточара; они имају један катун. Просечно на сваки од тих катуна долази по око 1.175 оваца.

Планина	Број сточара	Број катуна	Просечан број оваца на један катун	Просечан број оваца на једног сточара
Пљачкавица	19	9	244	115
Голак	8	3	310	114
Осогово	7	4	215	123
Перистер	8	3	1.233	426
Нице	3	1	1.000	333
Свега	45	20	-	-

Сточари у свима катунима су добро организовани. Свакоме је одређен неки посао. Старији и искуснији Влах редовно представља катун пред властима, одговара за све што се десило у њему, набавља со и остало што је потребно. Он понекад помаже приликом muže стоке, када нема довољно чобана.

Домаћинства која су уортачена настоје да свако има чобанина који чува стоку. Затим сваки катун има човека који музе овце и сири млеко. Жене не бораве у катунима као раније. На почетку паше у катунима стока се скупи заједно, па се из ње издвоје музнице («матрици»), јагњад и јаловиње («стерпе»).

Сваки посао око оваца Власи раде са великом пажњом и нежношћу. Стока се лети истерује на пашу два пута на дан. Најпре од 5 до 11 часова пре подне, а затим од 3 до 9 сати после подне. Пре терања на пашу, стока се музе<sup>39)</sup>. Овчари су снажнији људи, навикли на разне временске прилике. Они носе овчарски штап са куком. Њиме овчар може лако да ухвати овцу коју хоће.

Појединим сточарима помагачи су неки од њихових млађих синова. Они обично доносе хлеб и одећу из села када село лежи у подножју планине, затим доносе дрва из шуме и воду с извора.

Мужа оваца се обавља у струзи кроз коју се пропуштају музнице. Млеко, које се добија, прерађује се заједнички. Од њега се прави сир за продају. У томе нема никад забуне, јер се тачно зна колико ко има оваца, па према томе и колико ће млека, односно сира добити.

Да би овца дала довољно млека, она мора имати добру пашу. И пре одласка на пашу и при повратку, овце се дотерују полако и без вике. Стока једног катуна не прелази у испашу другог катуна. Једанпут недељно овцама се дају со и мекиње, или крупно самљевени кукуруз.

Обично сваки сточар своје овце стриже са својом чељадом. А понекад помажу једни другима.

**3. Положај и изглед катуна.** — Сви влашки катуни имају истоветне положаје. Налазе се на заравнима заклоњеним од северног хладног ветра. Са њихових положаја, који се налазе на асполутној висини од 1.250 до 2.100 метара, могу се лако изгонити стада до највиших планинских врхова. Овде су чести извори, а са оваквих положаја лако је прићи и паши и шуми. Када је време непогодно, сточари склањају стада у густе шуме.

Зграде у катунима су примитивне. Сваки катун обично има: колибу, трло, стругу, негде и коњушницу.

Колиба («калив») је направљена од прућа и покривена ражаном сламом (величина око 3 × 4 метра). Изнутра је плет облепљен блатом. Већи број колиба је једнооделни, без прозора и са једним улазом. Служе за становање и оставу.

Само неке ретке колибе су преграђене на два дела. Први део је одмах како се уђе у колибу. Ту је огњиште и ту се спава. Други део је млекарник: у њему се држи сир, судови за мужу, за справљање смока и хране.

Сасвим ретко виде се и по две посебне а једнооделне колибе: једна служи за спавање, а друга за чување сира.

<sup>39)</sup> По два пута на дан овце се музу до Велике госпојине. После тога до Крстовдана овце се музу једанпут на дан (мужа оваца почиње од 1. априла).

Близу колибе гради се трло. Оно је намењено ноћном боравку оваца. Трла су од различите грађе. Нека су направљена од љеса, друга од врљика, а понекад и од насланог камена. Трла су најчешће четвороугластог облика. Њихова величина зависи од величине стада. Ретко су негде одвојена трла за јаловице и јагањце (на пример, на месту Марушици на Перистеру).

Овце ноћ проводе растурене у прилично пространом трлу. За време јачих ветрова и кише они се склањају под наслон. Наслон се налази на ивици трла.

Струга је узан простор у који се утерују овце пред мужу. Она је поред тога ближе колиби. Струга се затвара обично дрвима. — Поред трла налази се солило.

Око катуна сточари немају њива нити ливада. Током зиме не остаје нико на планини да чува зграде. Зато с пролећа, пре издига, људи изађу на планину да поправе и препокрију станове који су зими искварени услед снега и ветрова. Некада ове сточарске станове зими пале околни сељаци (на пример, на Перистеру).

У катунима Власи имају врло оскудно покућство. Млеко се музе у дрвене музнице. За кување млека служе казани. За ношење воде употребљавају се дрвени судови. Спава се на дрвеном лежају, застртом чергама, а покрива се вуненом ћебади.

На планини оскудна је и влашка исхрана. Највише се употребљавају пшенични хлеб, млечни производи, пасуљ, паприке. О празницима влашке жене из својих села шаљу мужевима на планини најчешће питу.

4. Врсте и број стоке. — Преци данашњих Влаха, када су се доселили у садашње области, дотерали су и своју стоку. Тако су они све до данас одржали ону расу оваца какву су имали у старом крају. То је такозвана црна влашка овца или *каракачанка* («стар сој»). Одлично је прилагођена клими ових крајева и осталим месним условима: задовољна је оскуднијом храном, лако презими на slabим пасиштима и уопште је веома издржљива («може да живи на секаде»). По тој овци ови сточари од околних Македонаца добили су име *Црни Власи* или *Каравласи*.

Поменута влашка овца је ситна. Има живу меру око 25 кг. Она даје већу количину вуне, а релативно мању количину млека. Њено руно има оштра влакна и слабије је каквоће. У сточарењу данашњих Влаха црна овца заступљена је са око 40%<sup>30)</sup>.

У данашњим областима Власи временом су примили да гаје још један тип оваца («нов сој»). То је нешто крупнија домаћа

<sup>30)</sup> Црна влашка овца има млеко и месо који се одликују масноћом и добрим укусом.

овца, која има особито белу вуну и танке ноге (фот. 1). Зову је овчеполка. Лако се креће из нижих у више регионе или обратно. Овај тип овце даје мању количину вуне, а већу млека. Поменути овца заступљена је са око 50%.



Фот. 1. Врсте данашњих влашких оваца: »бела овчеполска« и »црна влашка овца«

Од пре пет-шест година државне власти почеле су радити и на побољшању влашког сточарства ширењем мерино овце. Али покушај да се уведе поменути тип још се не изводи у ширем обиму и са сигурним успесима<sup>31)</sup>. Видео сам како су се поједини Власи томе чак и одупирали (у селу Видовишту код Кочана и у селу Адибегову на Овчем пољу).

Сваки влашки катун има и потребан број коња. На коњима се односе у стална села или у градове сточарски производи, а одатле се доносе друге потребе (хлеб, со, трице). Затим коњи служе за пренос приликом сеоба, па за пренос грађе приликом изградње катуна. Дању коњи проводе на паши даље од оваца, а ноћу их сточари везују поред трла, или их затварају у нарочиту стају.

Око влашких катуна раније је коња било у већем броју, јер је било више послова које су сточари обављали помоћу њих: одлазили су на вршај у пољска села<sup>32)</sup>, коњи су служили за јахање, односно путовање, и за преношење добара. Сада сваки мањи влашки катун има обично по четири (на пример, на Пљачкавици), а већи катуни имају по десет коња (на Перистеру).

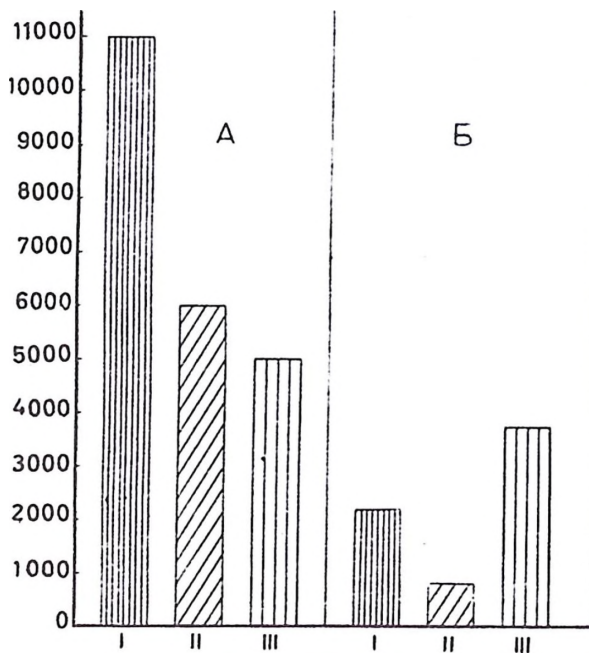
<sup>31)</sup> Власи засада још нису расположени за овцу мерино. Они говоре да јатњад од те овце често угину зими. А одрасле мерино овце често болевају и лети на планинама.

<sup>32)</sup> Раније су Власи говорили: »Коњи нам доносе жито, а све остало доносе нам овце«.

Влашки коњи, које сам гледао на планинама, најбоље одговарају овдашњим условима: свикли су да преносе људе и товари по стрмим стазама.

Око влашких катуна види се и понеко магаре. Затим поједини Власи лети хране и понеку свињу. Њих кољу пред полазак са планине.

По обавештењима која сам добијао највише од самих Влаха, а делимично и од надлежних власти, лети 1960. године у свима њиховим катунима било је, како је и напред изнего, око 8.500 оваца, око 130 коња и нешто магаради. Највише оваца било је на планинама Пљачкавици — 2.200 — и Перистеру — 3.700. Мање оваца је било на планини Нице — 1.000, Осогову — 860 и Голаку — 840 (сл. 5). Међутим, ја имам утисак да је број стоке, свакако, нешто већи него што је овде показано. Приликом добијања дозволе за пашу, као и приликом мог распитивања, Власи су до некле прикривали право стање.



Сл. 5. Број влашких оваца на три планине у Македонији пре Првог светског рата (А) и данас (Б). Планине су Пљачкавица I, Голак II и Перистер III

За чување стоке на планинама потребни су пси. Сваки сточар има бар једног, а имућнији и по три пса. Пси су веома верни и храбри. Нападају и одбијају зверове; ноћу бдију над целим катуном.

5. **Сточарски производи и трговина.** — Влашки сточари често изјављују да их овца храни и одева. И заиста, овце су сточарима веома корисне. Од оваца они добијају: вуну, млеко, сир, месо, кожу, а продају овце и јагњад на живо.

Вуна је врло важан приход од оваца. Она служи за ткање покривача («јамболије»), килима, сукна, затим за плетење џемпера и чарапа. Сточарско одело и постељне ствари у кућама највећим делом су од вуне. Затим сваког пазарног дана виђају се у Штипу, Кочанима, Титову Велесу и другим градовима Влахиње како продају чарапе и остале производе од вуне. Затим, вуна се продаје и непрерађена.

Овце се стригу два пута: пред издиг на планину и крајем лета о Крстовдану. Прва је вуна боља и скупља, друга је јевтинија. Једна овца просечно даје 1,5 а један ован око 2,5 кг вуне.

Количина млека од једне овце није велика — просечно око 30 литара<sup>34)</sup>. Као максимум у мају једна овца дневно даје око 300 грама. Тада је трава млада и сочна. Лети количина млека буде за половину мања. Најинтензивнија мужа је до око 20. августа. После тога млека је све мање, тако да око 20. септембра (око Крстовдана) престаје мужа оваца.

Скоро од целе количине млека сада се прави само сир («влашко сирење»<sup>34)</sup>), а од сурутке, која остаје, добија се урда. Мања количина сира и урде потроши се у домаћој исхрани, а највећи део се продаје. Понекад се у катунима кисели млеко за једење.

Овде да напоменемо да је пре другог светског рата, сем разлика у интензитету сточарења, било сасвим друкчије и стање прераде млека. Тада је обилност млека привлачила поједине трговачке фирме, претежно солунске Јевреје. Они су имали станице на појединим планинама. Већи део влашких сточара, који су били груписани у веће заједнице, само је музао стоку и све млеко продавао тим станицама. Специјални мајстори од млека су израђивали качкаваљ<sup>35)</sup>.

Сваке јесени сточари закољу и по две до три угојене овце. Добијено месо се соли и преко зиме га једу укућани. Кожа од оваца се продаје. О већим летњим празницима, на пример, о Петровдану, Великој госпојини и Крстовдану, неки од Влаха закоље и јагње.

Овца је веома корисна животиња и као предмет трговине. С јесени сточари продају угојене јалове и старије овце (изнад пет година). Затим продају овнове и понеког коња. С пролећа се продају јагњад. Влашка стока одувек је била на одличном гласу. Жива стока и сточарски производи особито се продају у Штипу, Кочанима, Титовом Велесу и Битољу. Понекад они се продају и даље.

Уколико се околни градови после другог светског рата брзо развијају као управна и економска средишта, утолико се све више осећа потреба за месом, млечним производима и вуном. Месо се у великој мери извози у Грчку. Све је ово од великог утицаја

<sup>34)</sup> Власи говоре да је количина млека од оваца прилично променљива: «Зависи како ће се погоди година».

<sup>35)</sup> Од 40 литара млека обично се добија 10 кг сира.

<sup>36)</sup> Успореди М. Филиповић: Качкаваљ у Македонији и Србији. Гласник Етнографског музеја, књ. XX, Београд, 1957, стр. 127; Б. Милојевић: Високе планине..., стр. 456. — Качкаваљ се у јесен паковао и носио на тржиште. Доста се извозио у Солун и даље — у Египат и Америку.

на сточарство. Зато сада влашки сточари лако уновчавају све своје производе и живу стоку. Има случајева да данашњим малобројним сточарима купци долазе сами у катуне.

Немогуће је навести поуздане бројне податке о томе колика је тачна привредна корист од стоке<sup>26)</sup>. Али сами Власи изјављују да је овчарство веома корисно занимање и да оно брзо обогати човека<sup>27)</sup>. Зато старији Власи сви одреда мисле да је привредна будућност пространих планинских сувата СР Македоније у овчарству. За осам до десет продатих оваца сточар може да набави жита за храну мање породице у току целе године. Власи који имају стадо од око 100 оваца музница могу током године да издржавају цело своје домаћинство ако није велико. Како су ме уверавали на терену: 100 оваца музница даје толики приход сточару колико даје 5 хектара релативно добре земље ратару.

Због свега тога и услед старе навике данас се осећа јасна тежња код старијих Влаха да опет брзо повећају своја стада. Али што до тога не долази, узрок је у тешкоћама око добијања одобрења за планинску пашу. Већи и бољи пашњаци, као што су на Мокрој, Осогову, Перистеру и другим планинама, на које су навикли Власи, сада се лети резервишу за стоку многих државних сточарских економија и појединих сеоских задруга. Негде постоје сличне тешкоће и у вези са зимском испашом.

На Мокрој планини, на пример, пасу овце државне економије »Прогрес«, чије је седиште у овчеполском селу Немањинцу (1957. године — око 6.000 оваца) и овце задруге штипског села Софулара. На Осогову пасу многобројне овце (око 10.000) државне економије »Црвена звезда« из Штипа (оне су на Калин камену), затим овце такође државне економије »Искра« из Кочана (4.000—5.000), »Овче поље« из Ерделије, једне економије из Пробиштипа (око 5.000, оне су на Лопену), па овце земљорадничких задруга из села Спанчева, Тракање, Бање у Кочанској котлини, задруге села Цидилова у околини Криве Паланке (3.000—4.000). На Перистеру лети 1960. године пасла је стока појединих сеоских задруга и државних економија из околине Битоља и једне сеоске задруге из околине Ресна. Задруге из битолских села Нижепоља и Бача имале су по око 2.000 музница, а државна економија »Маријово« имала је 5.000—6.000 оваца. Слично је стање и на неким другим планинама Македоније.

Сада влашким сточарима најлакше се одобрава паша на шумским пропланцима. То су мањи шумски пашњаци. Таквих паша највише има на Пљачкавици, затим на Голаку. Они су подесни само за данашња невелика влашка стада. Таквих шумских пашњака нема много.

Велику жељу да повећају број оваца нарочито сам приметити код Влаха у кочанским селима Врбици, Соколарцу, Бањи и Исти-

<sup>26)</sup> Поједини Власи говорили су ми да чист годишњи приход од сваке овце музнице износи око 2.600 динара (брuto приход је 4.200, а расход 1.600 динара).

<sup>27)</sup> Успоредити С. Томић: нав. дело, стр. 248.

бањи; затим код Влаха у штипским селима Сушеву и Радањи; у овчеполским селима Мустафину, Делисинцу, Аџибегову и другом. У поменутој Врбици, која лежи у југозападном подножју Осогова, Власи и сада држе доста оваца — свако домаћинство (свега 17) има од 100 до 300 глава. Али они лети не могу добити одобрење за планинску пашу, јер, по исказу месних власти, добрих слободних паша на суседном Осогову нема. Зато врбички сточари, када је било најсупље време у низији, и то у августу и септембру 1960. године, без дозволе су истерали стоку на поменутоу планину<sup>38)</sup>. Слушао сам да понекад тако поступају и Власи из неких других насеља.

На другој страни, утицај наглог развитка градова у СР Македонији због индустрије, па разне могућности у вези са школовањем и упсхљавањем, не осећа се само на кретању македонског становништва, него и на миграцији ма Влаха. Њихови млађи људи свршавају разне школе и постепено прелазе у градове. Само из села у околини Кочана последњих година осамнаест млађих Влаха и једна девојка дипломирали су на универзитетима. Тако и ово кретање као нови фактор неповољно утиче на сточарство: оно ће се постепено занемаривати у оним влашким домаћинствима у којима, због прелазу у градове, не остане довољно мушких потомака по селима<sup>39)</sup>.

6. Зимовишта. — На планинама сточари остају све док не падне снег, када овце не могу више пасти. То се обично догађа око средине децембра. Тада Власи стоку спуштају у своја стална села. Та села леже у ниским жупним потпланинским пределима. У њима се ссећају утицаји средоземне климе. На тај начин влашки сточари, за разлику од ранијег доба, сада имају углавном своје сталне зимовнике, које више не мењају.

И у зимовницима («кшли») који се налазе на утрини, далеко од села, налазе се колиба, трло и остали заклони<sup>40)</sup>. За њихово подизање се употребљавају камен, гране и слама (фот. 2). Називи зимовника у које одлазе данашњи влашки сточари су следећи: Виница, Видовиште, Бања и Истибања у Кочанској котлини; Чашница у околини Злетова; Радања и Чардаклија у ближој околини Штипа; Делисинци на Овчем пољу; Оморани и Чашка у околини Титовог Велеса.

У току зиме и пролећа стока пасе на пропланцима, по међама њива и по кошевинама (фот. 3). Ноћу се она затвара у торове. У дане када почну дувати хладнији ветрови и падати киша са суснежицом, стока се затвара у зимску стају. Али и тада стоци се не полаже, јер по малом снегу овца налази храну. Једино када настане јагњење, од средине јануара до краја фебруара и почну

<sup>38)</sup> Ако би врбички Власи имали планинске паше, онда би свако њихово домаћинство за 5—6 година располагаало са по 500 до 600 оваца.

<sup>39)</sup> Један врбички Влах говорио ми је: »Свима Власима старијим од 30 година поглед је стално уперен према Осогову. А Власима млађим од 30 година поглед је скренут ка Скопљу и другим градовима«.

<sup>40)</sup> Потеси на сеоским утринама на којима зимује влашка стока, зову се: Гараска у селу Видовишту; Прчковица у селу Истибањи; Грнчарка, Голи рид и Драгица у Виници итд.

снеговитији дани, тада се стоци већином даје зоб купљена у млиновима или сено.



Фот. 2. Влaшка зимска »кшлa« у атару Винице (место Грнчарска) у подножју Пљачковице

У априлу продаје се један део јагањаца. Затим се овце шишају и сточари се спремају за повратак на планине. У првој половини маја сточари се издижу истим путовима којима су и дошли на зимовник.



Фот. 3. Влaшки сточар са овцама на зимовнику у сливу Златовске реке, атар села Ратовице



## Б — ДРУГИ ДЕО

### I

#### ПЉАЧКАВИЦА

Овим именом се назива висока планина која испуњава простор између Кочанске котлине на северу и Радовишке котлине на југу. На западу границу Пљачкавице чини ближа околина Штипа, а на истоку границу чини предео Малешево. Пљачкавица је издужена у правцу запад—исток. У том правцу она је дуга око 35 километара<sup>41)</sup>.

У морфолошком погледу Пљачкавица представља пространу површ, високу око 1.500 до 1.600 м. Са ње се диже већи број планинских врхова. Познатији врхови, почев од запада, су: Туртел (1.607 м), Црквиште (1.676 м), Цамија (1.569 м), Лисец (1.754 м), Козбран (1.708 м), Кара тепе и Паруца.

Планинску масу Пљачкавице ращчлањује већи број долина. Према северу у Кочанску котлину воде долине Осојнице, Блатечке, Градечке, Зрновске, Козјачке реке и друге. То су леве притоке Брегалнице. Према југу Пљачкавицу ращчлањују долине Радовишке, Оравичке, Сираве, Смиљанске реке и Широког дола. Оне су притоке Струме.

У физичко-географском погледу постоји знатна разлика између планинске стране Пљачкавице окренуте северу, ка Кочанској котлини, и стране окренуте југу, ка Радовишкој котлини. Ка Кочанској котлини планинска маса спушта се стрмо (фот. 4). Зато овде села леже само у планинском подножју. На јужној страни, међутим, падина Пљачкавице спушта се блаже. На тој присојној падини села се пењу доста високо.

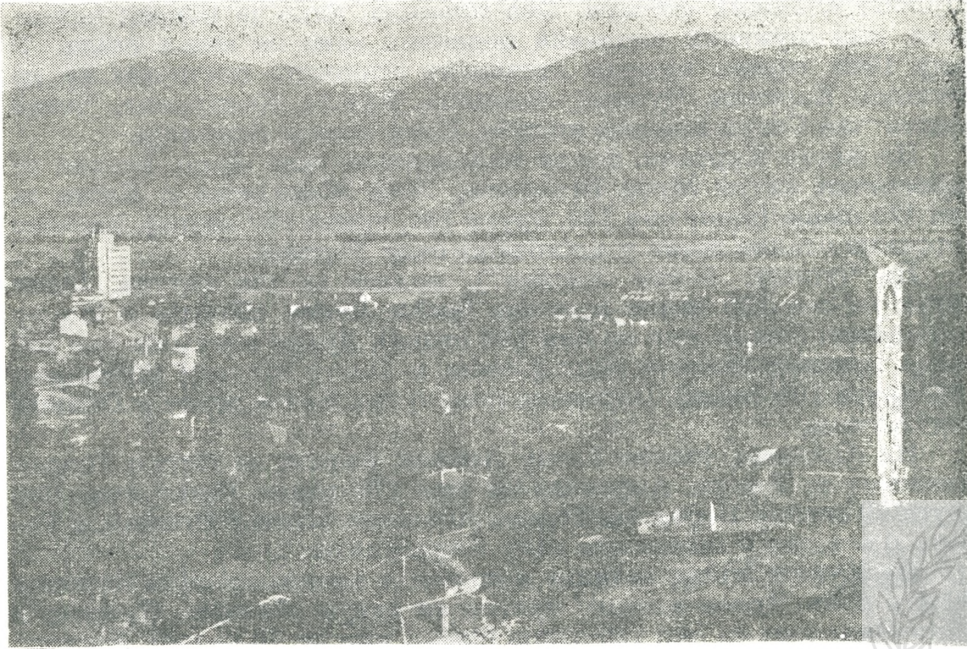
Осим тога, северна страна Пљачкавице обилује изворском и текућом водом, затим има доста шума. У погледу вегетације на северној планинској страни разликују се два дела. Најнижи део обрастао је жбуњем и шумарицом. Изнад њега је простран појас бујне букове шуме<sup>42)</sup>. У томе појасу има и пашњака. Јужна страна Пљачкавице, као блажа и присојна, повољнија је за земљорадњу те је са површинама обрадиве земље. Тамо где има шуме, она је закржљала и прошарана врло слабом травом. Изворска вода је ретка.

На површи Пљачкавице налазе се планински сувати чија је трава током целог лета бујна, мека и питома. Ови сувати испресецани су дубоким долинама и зато се састоје од већег броја де-

<sup>41)</sup> На специјалној карти ФНР Југославије, 1 : 100.000, планина Пљачкавица представљена је на листу »Пљачковица«.

<sup>42)</sup> В. М а т и ћ: Привреда, саобраћај и насеља у Кочанској котлини. Гласник Говграфског друштва, св. XXVI, Београд, 1940, стр. 21.

лова («планина»). Нарочито су травнији делови сувата у средишњем високом крају Пљачкавице и на странама окренутим северу.



Фот. 4. Северна страна планине Пљачкавице са подножјем.  
Снимљено из Кочана

За пашу на Пљачкавици у прошлости отимали су се сточари из ближих и даљих области. У XVIII и првој половини XIX века планинске паше већином су припадале појединим Турцима (Јуруци и Коњари) насељеним у селима Кочанске котлине (Блатец, Липец, Градец, Зрновце, Теранци) на северу и Радовишке котлине на југу. Али од средине прошлог века на Пљачкавици почели су лети да преовлађују влашки номади. Сточара Македонаца било је мало, и то само са источне, тј. малешевске стране.

Због подеснијих природних услова, сва сточарска станишта на Пљачкавици била су подизана у средњем делу масива. Одавде су сточари одржавали везе са селима и градским насељима у подгорини. Станишта редовно су лежала на висини од око 1.400 до 1.500 метара.

Влашки сточари на Пљачкавици били су многобројни до другог светског рата и 2—3 године после њега. До поменутог доба на овој планини летовало је око 50 номадских влашких домаћинстава. Затим су чланови тих домаћинстава постали стално насељени становници у многим кочанским, неким шттипским и овчепољским селима.

За влашке сточаре била су привлачна нарочито два дела на Пљачкавици. То су Чатал чесма или Стари влашки колиби и Лисец. По подацима из 1929. године, на Чатал чешми лети је

било око 6.000, а на Лисецу око 5.000 оваца<sup>43)</sup>. У време другог светског рата на Пљачкавици лети је боравило 46 влашких домаћинства: на Чатал чешми је било 27, а на Лисецу 19.

Од свих планина у СР Македонији и сада Пљачкавица има највише влашких сточара. Ова планина, како је напред истакнуто, има шумских пашњака подесних само за мања стада. У јулу 1960. године влашка сточарска станишта постојала су на местима: Картали, Чупино, Аџиница, Кукла, Коларница, Чатал чешма или Стари влашки колиби, Кара тепе и Асанлија.

На месту Картали, близу македонског села Лаки, налази се заједнички катун Мита Штерјова, Зика Михајлова и Косте са око 420 оваца (први има 160, други 140, трећи 120 оваца). Њихове породице стално живе у штипском селу Радањи.

На Чупину, близу Лисеца<sup>44)</sup>, налазе се два катунa. Један катун са око 300 оваца припада браћи Јанку, Штерји и Ђорђу Анђеловим (сваки има по око 100 оваца). Други катун са око 250 оваца припада Колету Михајловом и Јанку Митеву (први има 150, други 100 оваца). Породице поменутих Влаха живе у Виници код Кочана.

На Аџиници, такође близу Лисеца, налази се Катун Тодора Алексова и Тодора Анђелова са око 170 оваца (први има 100, други 70 оваца). Породица Тодора Анђелова живи у Виници, а Тодора Алексова у штипском селу Чардаклији.

На Кукли, изнад великог и познатог кочанског села Зрновца (близу врха Орлов камен), налази се катун Михајла Пушева и Зика Николова са око 120 оваца (сваки има по 60 оваца). Њихове породице живе у Виници.

На Коларници (или Жандарским кромпирима) налази се катун Санде Михајлова и још једног другог Влаха са око 200 оваца (први има 150, други 50 оваца). Њихове породице живе у кочанском селу Видовишту.

На месту Чатал чешма или Стари влашки колиби близу врха Туртел налази се катун Ђорђа Анђелова и Ђорђа Костова са око 370 оваца (први има 250, други 120 оваца). Њихове породице живе у штипском селу Чардаклији.

На месту Кара тепе изнад Новог села («Радовишко»), налази се заједнички катун од два влашка домаћинства. Старешине тих домаћинстава зову се Коста Стар и Коста Мал. У њиховом катуну је око 250 оваца (први има 130, други 120 оваца). Породице им живе у селу Радањи код Штипа.

На Асанлији, изнад села Смиљанице («Радовишко»), налази се катун још једног влашког сточара са 120 оваца. Његова породица живи у напред поменутом штипском селу Радањи.

Поменути данашњи влашки катунци на Пљачкавици леже у подножју планинских врхова, на пример, у подножју Туртела, Козбрана, Бел-камена итд. На оваквим местима има довољно паше и изворске воде. Тако је Пљачкавица и данас доста значајна

<sup>43)</sup> М. Савић: нав. дело, стр. 148.

<sup>44)</sup> На карти: Чупино брдо.

за сточарски живот. У околним жупским областима сточари продају своје производе.

Данас нема влашких сточарских станишта једино на Лисецу. Тамо је пространа планинска паша. Она служи за напасање многобројне стоке државне сточарске економије у Виници. Та економија има око 1.200 оваца и око 600 говеда.

## II

### ГОЛАК

Голак се назива плећата планина између горњег слива Брегалнице са истока и Кочанске котлине са запада. Пружа се у правцу север—југ око 30 километара. То је висока планина, одвојена од Осогова и Пљачкавице, и чини засебну целину<sup>15)</sup>.

На Голаку истичу се неколики врхови са посебним именима. Зову се: Обозна (1.181 м), Јастребац (1.273 м), Чавка (1.538 м) и Оси кат (1.202 м). Између врхова су ниже заравни и превоји. Најпознатији превој зове се Станички рид<sup>16)</sup>.

Према истоку и северу Голак се спушта доста стрмо. Планинску масу рашчлањују долине притока Брегалнице. Са истока су главне долине Осојнице, Пеклинске и Драгобрашке реке.

Највиши делови Голака састављени су од кристаластих шкриљаца. Правац пружања планине, особине стена, и висина утицали су на хидрографију и вегетацију. Атмосферски талози падају у знатној мери, и то више на западној страни окренутој Кочанској котлини.

У погледу вегетације на странама Голака јасно се разликују три дела. Најнижи део обрастао је поглавито закржљалом храстовом шумом. Изнад њега је узан појас букове шуме. На врховима Голака и на заравнима између њих има пашњака. Њихова трава је бујна и питома. Пашњаци су највећим делом настали на штету шума.

Природни услови за сточарски живот су доста повољни. Зато је на овој планини лети увек био развијен катунски живот као и на околним планинама. Са западне и јужне стране сточари су дубоко продрли у масив Голака.

Планином Голак раније су се користили македонски и турски јуручко-коњарски сточари<sup>17)</sup>. На овој планини често се налази на трагове сточарских насеља. Међутим, од почетка XIX века на Голаку су почели лети да подижу сточарске станове и влашки номади. Године 1929. Власи су на овој планини напасали око 6.000 оваца<sup>18)</sup>.

<sup>15)</sup> На специјалној карти ФНР Југославије Голак је представљен на листу »Пљачковица«.

<sup>16)</sup> Име је остало по жандармеријској станици тамо саграђеној 1929. године

<sup>17)</sup> Турци су живели у селима: Пекљану, Трсину, Истобањи, Калиманцу итд.

<sup>18)</sup> М. Савић: нав. дело, стр. 148.

Влашки сточари на Голаку најмногбројнији су били у првој половини XX века, и то до 1947. године. До те године на њему је летовало по 15 до 25 номадских влашких домаћинстава. Од поменуте године та влашка домаћинства су стално насељена у потпланинским кочанским селима: Јаћимову, Виници и Истибањи (Капсали, Симеонови, Лунгови, Миајлови).

Сада влашких сточара на Голаку има мало. Године 1960. на месту Чавки било је станиште Влаха Штерја Наумова и Калча Наумова из кочанског села Истибање. Они су створили заједнички катун са око 240 оваца (сваки има по око 120 оваца). На Чавки постоји и станиште Влаха Ташка, Салтира и Стојана Костових (браће) из Виноце. Они су такође створили заједнички катун са око 360 оваца (сваки има по 120).

Посебна влашка станишта на Голаку налазе се и на месту Станички рид (близу Градишта). Тамо је заједнички катун Ђорђа Мишева, Дима Атанасова и Штерја Ђорђијева, такође из Виноце. У њиховом катуну има око 330 оваца (први 150, други 100, трећи 80 оваца).

Поменута станишта на Голаку налазе се на висини од око 1.300 до 1.350 метара. Недалеко од њих има паше и изворске воде, без чега не може постојати ниједан катун. Са тога положаја сточари одржавају везе са селима у западној планинској подторини путевима који воде кроз долине. Сточарске зграде су од камена и дрвета.

И остале заравни и превоји на Голаку на којима има пашњака лети могу примити већи број стоке. Њихова трава сада није довољно искоришћена. По њима пасе нешто стоке из околних македонских, претежније земљорадничких, села. Таква села су Трсино, Лаки и друга. Македонци из Трсино почели су да претварају паше на Голаку у оранице.

### III

#### ОСОГОВО

Осогово је једна од најпространијих планина СР Македоније. Лежи између долине Криве реке на северу, Кочанске котлине на југу, Овчег поља на западу и југословенско-бугарске границе на истоку. Осогово је чвор одакле извиру реке: Злетовска, Кочанска, Оризарска, Каменичка, Крива река и друге<sup>49)</sup>.

Основни тектонски облици Осогова потпали су под дуготрајан и снажан утицај ерозивно-денудационих процеса. Зато је историја геоморфолошког развитка овог масива представљена стварањем читавог низа површи. Те се површи уклапају једна у другу, засецају развођа или се подовима и терасама увлаче у речне долине.

Од највиших до најнижих делова Осогова нижу се површи различитих особина. Међу њима се истичу оне које су развијене

<sup>49)</sup> На специјалној карти ФНР Југославије Осогово је представљено на листовима »Крива Паланка« и »Плачковица«.

само у средњим и јужним планинским деловима, док их у осталим крајевима нема уопште или су изражене делимично. Узевши у целини, површи Осогова могле би се груписати у површи планинских и површи нижих делова осоговске масе.

Са делова виших осоговских површи дижу се поједини планински врхови. У те спадају: Пониква (1.670 м), Лисац (1.527 м), Банков чукар (1.592 м), Ретки буки (1.781 м), Китка (1.847 м), Царев врв (2.085 м), Чатал чешма (1.824 м), Костадиница (1.645 м) и Калин камен (1.817 м). Постоји и већи број долина. Главне долине, усечене у масиву Осогова, воде у Кочанску котлину на југу.

Осогово је прилично богато атмосферским талозима. Кише падају каткад недељама. Обилност талога потиче од знатне висине. Због тога Осогово обилује изворском водом, од које постају многобројне мање и веће текућице. Део Осогова око врха Калин камена сматра се да је богатији изворима од било које друге планине на југу наше државе.

Због вододржљивости земљишта и обиља у влази сви делови Осогова покривени су, готово свуда, непрекидним шумским и травним покривачем. Шуме се смењују по појасевима: храст и буква. На букве настављају се сувати («планине»). На појединим местима шуму су чобани намерно палили да би проширили пашњаке.

Травни покривач на Осогову, чија је трава зелена током целог лета, је особито простран. Он је много пространији и травнији него на Пљачкавици, Перистеру и другим планинама Македоније. Нарочито су травни и за стоку хранљиви они осоговски сувати који су окренути југу и југозападу<sup>60)</sup>.

За пастирски живот Осогово је врло подесна планина. Због тога на њој нема скоро ниједног травног места куда стока није допрла. Сточари су свуда подизали станишта где је било услова за привремени летњи живот. У томе су се најпре истицали Македонци насељени у долинама Осогова, као и Турци-Јуруци, чија су стална станишта лежала у околним ниским областима<sup>61)</sup>.

Од краја XVIII и почетка XIX века Осогово је почело привлачити влашке номаде. Власи су постепено бројно ојачали. Зато су они за последњих сто година били главни осоговски сточари. По подацима из 1929. године Власи су на Калин камену лети напасали око 40.000 оваца, на Поникви напасали су око 8.000 оваца, на месту Вакуф напасали су око 5.000 оваца, на Китки такође су напасали око 5.000 оваца итд.<sup>62)</sup>

Поједине податке о Власима на Осогову прикупио је Т. Кондев 1932. године. Тада је на поменутој планини лети боравило 149 влашких номадских домаћинстава. Она су, по местима где су се задржавала, била овако распоређена: на Калин камену 73,

<sup>60)</sup> Власи изјављују да је за добијање млека врло подесна трава на Осогову, а мање је подесна трава на Шар-планини. Зато они у прошлости нису никада имали овце на поменутој планини (успореди Ј. Цвијић: Антропогеографски проблеми..., стр. СХХХII).

<sup>61)</sup> Т. Кондев: нав. дело, стр. 62, 63.

<sup>62)</sup> М. Савић: нав. дело, стр. 148.

на Поникви 31, на Лопену 31, на Заимици 7 и на Китки 7 домаћинстава<sup>53</sup>).

Пред почетак другог светског рата и после тога до краја 1947. године број влашких сточара на Осогову почео се смањивати. Они су се почели насељавати у поједина села која леже у Кочанској котлини на југу (Соколарци, Врбица, Бања), у сливу Злетовске реке (Лепопелци, Пишица, Чашица, Ратовица и друга) и по Овчем пољу на југозападу (Ерцелија, Мустафино, Ацибегово, Делисинци итд.).

Сада влашких сточара на Осогову лети има веома мало. Године 1960. влашка сточарска станишта постојала су само на местима Поникви (изнад села Лешки и Нивичана), Ожденици (близу села Чурилака) и Лисецу (близу Кратова).

На Поникви налазе се два катуна. Припадају Власима из кочанског села Бање. У једном катуну има око 300 оваца и у њему је стока Влаха званих Јанкови и Јуруци (сваки има по 150 оваца). Други катун има око 140 оваца. Овце припадају Ђорђу Додеву (има 80 оваца) и Јордану Ђорђевома (има 60 оваца).

На Ожденици налази се заједнички катун Атанаса Костова и Унча Јанкова са око 270 оваца (први има 150, други 120 оваца). Њихове породице живе у кочанском селу Бањи.

На Лисецу је катун Уши Николова са око 150 оваца. Његова породица живи у злетовском селу Чашици.

Поменућа влашка станишта на Осогову су на висини од око 1.340 до 1.600 метара. Око њих има релативно мало паше јер су то пропланци у шумском појасу. Из својих катуна сточари лети одржавају сталне везе са селима у планинској подгорини.

Остале простране сувати на Осогову од 1948. године служе само за напасанье великих стада оваца које припадају државним газдинствима и сеоским задругама. Лети 1960. године на Осогову је било много стоке, нарочито државних економија из Штипа, Пробиштипа и Ерцелије на Овчем пољу.

#### IV

##### ПЕРИСТЕР

Перистер лежи између Битољско-прилепске котлине на истоку и Преспанске котлине на западу. У правцу север—југ планина је дуга око 16 километара. У рељефу Перистера запајају се три дела: врхови, површи и долине<sup>54</sup>).

Врхови су састављени од чвршћих стена и на њих водени талози падају изобилно. Главнији врхови зову се: Перистер (2.600 м), Големо езеро (2.421 м), Муза (2.351 м), Лош камен (2.050 м), Ржане (2.334 м), Гура (2.103 м) и Чука (2.182 м).

<sup>53</sup>) Т. Кондев: Осоговија, антропогеографско и стопанско-географски испитувања (рад у рукопису).

<sup>54</sup>) На специјалној карти ФНР Југославије Перистер је представљен на листовима »Крушево-Ресен« и »Битољ-Прилеп«.

У подножју перистерских врхова леже површи са суватима. Поједини суватски делови зову се: Дебели рид, Црвена стена, Неолица, Марушица, Широко итд. Сви су обрасли ситном, али густом травом. Планински сувати Неолица и Црвена стена представљају најпитомије планинске пашњаке.

Сваки суватски део Перистера обухвата извориште неке реке. Са источне стране масив Перистера рашчланиле су долине Драгора, Злокућанске, Остречке и Лажечке реке. На северној страни је долина Маловишке реке. Са запада усечена је долина Љубојничке реке.

По својим географским одликама и положају Перистер је значајна планина за сточарски живот. Она лежи између жупних земљорадничких области, у којима су сточари куповали жито и продавали своје производе.

Са северне, источне и западне стране сточари су продирали дубоко у Перистер. Зато се и на овој планини често налазе остаци од ранијих сточарских насеља. На Перистеру и данас су очувани стари начини сточарског живота.

У лето 1932. године на Перистеру бавило се 14 саракачанских породица са 150 коња и 5.000 оваца и коза. Они су дошли почетком јуна из околине Ђевђелије<sup>55</sup>). Ускоро после тога поменути Саракачани населили су се као стални становници. Сада они живе у битољским селима Нижепољу и Маловишту, и у штипским селима Тараинцу и Новом Караману<sup>56</sup>).

На Перистер, где је данас углавном стајско сточарство, лети издижу са стоком малобројни Власи из Овчеполске котлине, околине Титовог Велеса и из варошице Крушева. Затим издижу са стоком и поједине сеоске задруге и једна државна економија из околине Битоља (задруге села Бача и Нижепоља, државна економија »Маријово«) и једна задруга из Преспе (из села Љубојна).

У лето 1960. године на Перистеру су била само три влашка катуна. Један је лежао на месту Голема марушица изнад преспанског села Крани. У њему је било око 1.000 оваца и неколико коња. Овце су припадале Николи Гудову из овчеполског села Ацибегова (има око 600 оваца) и Кости Ђорђијевом из титовелешког села Степанца (има око 400 оваца).

На месту званом Рупа изнад преспанског села Брајчина налазио се други влашки катун. Имао је око 1.200 оваца и 16 коња. Власници су били Штерјо Митров (са 600 оваца и 10 коња), Коста Димов (са 400 оваца и 5 коња) и Никола Мишов (са 200 оваца и 1 коњем), сви из овчеполског села Делисинца.

<sup>55</sup>) Б. Милојевић: Чрна Прст, Вјеласица и Перистер, стр. 34, 35. — За Саракачане поменути аутор мисли да су аромунског — влашког порекла.

<sup>56</sup>) У битољском селу Нижепољу сада живе ови саракачански родови: Козаровци (3 к), Талкови (3 к) и Николеви (1 к). У битољском селу Маловишту сада живе ови саракачански родови: Дојовски (4 к), Зракополос (1 к) и Марија (1 к). Три саракачанске породице из Маловишта преселиле су се у Битољ. — У штипским селима Тараинцу и Новом Караману насељено је 9 саракачанских домаћинстава.

Трећи катун налазио се на месту званом Голема чука, изнад битољског села Маловишта. Он је имао око 1.500 оваца. Власници су били Власи из Крушева: Таћи Дика, Кочо Ђирца и Кочо Пандора.

Поменути катуни на Перистеру леже у подножју планинских врхова. На оваквим местима има доста паше и изворске воде.

## V

### НИЦЕ

Нице је позната планина са врхом Кајмакчаланом (2.521 м), преко чијих највиших делова води југословенско-грчка граница. Планина је издужена у правцу југозапад-североисток. Нашој држави припада не много простран део окренут северозападу.

У морфолошком погледу југословенски део планине Нице одликује се већим бројем долина, између којих су високи гребени. Долине су усекле десне притоке Црне: Коњарска, Будимирска, Градешничка река и друге. У изворишним деловима поменутих река дижу се највиши планински врхови. Осим Кајмакчалана, налазе се још врхови: Сокол (1.822 м), Добро поље (1.877 м), Козјак (1814 м) итд.

Северозападна југословенска страна планине Нице обилује изворском и текућом водом. Затим има доста шума. У погледу вегетације разликују се два дела. Нижи део обрастао је хрстовом шумом и у њему се види доста крчевина (око сеоских насеља). У вишим деловима је простран појас букове шуме. На највишим деловима Нице налазе се планински сувати.

Пашом на планини Нице раније су се лети много користили македонски сељаци из Маријова и из Битољско-прилепске котлине. У XIX веку тамо су се били одомаћили и поједини влашки сточари.

Осталим пашама на овој планини, поред околних македонских сточара, сада се користе за стоку и поједине задруге из маријовских села.



У времену између два светска рата, као што је већ изнето, влашких катуна је било и на другим планинама Македоније. То су: Огражден, Мокра, Кадица и Кожуф. На Ограждену напасало је стоку 17 влашких номадских домаћинстава<sup>57)</sup>, на Мокрој око 40 домаћинстава<sup>58)</sup>, на Кадици приличан број домаћинстава<sup>59)</sup> и на Кожуфу око 10 домаћинстава<sup>60)</sup>. Од 1948. године на поменутих планинама нема више влашких сточара.

<sup>57)</sup> М. Филиповић: нав. дело, стр. 63.

<sup>58)</sup> Б. Милојевић: Високе планине..., стр. 455—457.

<sup>59)</sup> М. Филиповић: нав. дело, стр. 61.

<sup>60)</sup> Б. Милојевић: Привредно-географска и антропогеографска проматрања о долинама Брегалнице и Пчиње. Гласник Српског географског друштва, XXX, бр. 2, стр. 105; М. Филиповић: нав. дело, стр. 63.

## ЗАВРШНО РАЗМАТРАЊЕ

Из досадашњег излагања могло се видети да је влашко номадско сточарство било развијено већим делом у источном, а мањим делом у западном крају Македоније. То сточарство почело се развијати од краја XVIII века, а од око осамдесетих година XIX века оно је почело да трпи извесне измене. Границама према Турској суседна Србија и Бугарска биле су сасвим затворене. Влашка трговина са стоком морала је да се упути само према југу. Затим су тада у Македонији настали свакодневни нереди, а лична и имовна безбедност била је никаква. Због тога је тада започело напуштање номадског живота. Поједини немногбројни влашки сточари населили су се у југозападној подгорини Осогова.

Нов период у животу номадских Влаха наступио је за време ратова 1912/18. године. Најпре су непријатељске војске реквирирале највећи део влашке стоке и неке Влахе интернирале. Затим нова државна граница према Грчкој приморала је Влахе са стоком да се крећу само у оквиру наше државе. Било је тешкоћа још око извоза њихових производа. Све су то били важни узроци за напуштање номадског сточарског живота. Зато после поменутих ратова један део Влаха — око 40% — почео се »везивати за земљу« и живети у сталним сеоским насељима.

Наредна пресудна фаза у животу влашких номадских сточара настала је после другог светског рата, и то 1948. године. Послератни друштвено-економски услови у нашој држави наметнули су потребу национализације свих великих приватних сточарских поседа. То је извршено у марту поменуте године. А токсм лета те године сви Власи, и они који су имали мање оваца, постали су чланови масовно осниваних радних задруга. Тада је било извршено и дефинитивно насељавање Влаха у разна сеоска насеља. Тако је престало свако влашко кретање са сопственом стоком.

Нов начин живота тражио је од доскорашњих номадских Влаха да науче све послове око обраде земље. Али ни стари начин сточарског живота није могао престати без трага. Зато од 1953. године, када је настала позната реорганизација сеоских радних задруга и када су Власи могли поново гајити своју стоку, свако влашко домаћинство почело је изнова чување оваца. Ипак, сточарство код њих данас нема тако велике размере нити је номадско као раније. Само мањи број Влаха данас врши сезонска сточарска кретања.

Кретања са стоком у планинске станове, то јест летовалишта, сада је највише развијено у неким селима под Пљачкавицом, Осоговом и Голаком. Из тих села стоку изгоне на поменуте планине 34 влашка домаћинства. Овчеполска влашка села, међутим, не леже у непосредном подножју ниједне високе планине. Зато тамошњи сточари сада истерују стоку на Перистер код Битоља. Власи излазе на планине када планине озелене. То је обично у првој половини маја. Катуну се подижу на државном земљишту, уз плаћање таксе за »равнину«.

Сада је укупно на планинама СР Македоније 20 влашких катунa. Просечно на сваки данашњи катун долази по око 430 оваца (свега 8.600) и по око 4 и нешто више коња. Ако се ти подаци успореде са стањем влашког катунског сточарства из времена пре другог светског рата, онда се види да је садашње сточарство према ранијем опало за око једанаест пута. Огромно опадање броја влашких оваца нарочито је наступило на Осогову.

Уколико се околни градови после другог светског рата брзо развијају као управна и економска средишта, утолико се све више осећа потреба за месом, млечним производима и вуном. Ово је од великог утицаја на сточарство. Зато сада влашки сточари особито лако уновчавају све своје производе, и то по високој цени. Како су ме уверавали на терену: 100 оваца музница даје толики приход сточару — колико даје 5 хектара добре обрадиве земље ратару.

Због свега тога данас се осећа јасна тежња код старијих Влаха да опет брзо повећају своја стада. Али што до тога не долази, узрок су тешкоће око добијања одобрења за планинску пашу. Већи и бољи пашњаци на планинама сада се лети резервишу за стоку многих државних економија и појединих сеоских задруга.

На другој страни, утицај брзог развитка градова у СР Македонији због индустрије, па разне могућности у вези са школовањем, не осећа се само у кретању македонског становништва него и у миграцијама Влаха. Њихови млађи људи свршавају разне школе и постепено прелазе у градове. Тако и ово кретање као нов фактор неповољно утиче на сточарство: оно ће се постепено занемаривати у оним влашким домаћинствима у којима, због прелаза у градове, не остане довољно мушких потомака.

JOVAN F. TRIFUNOSKI

## DIE ARUMÄNISCHEN (WLACHISCHEN) KATUNE IN MAZEDONIEN

### ZUSAMMENFASSUNG

Das Problem der arumänischen Viehzüchtergruppen in den Gebirgen von Mazedonien ist vom Gesichtspunkt sowohl der Anthropogeographen und Ethnologen als auch der Historiker und Soziologen sehr interessant. Deswegen wurde darüber in der wissenschaftlichen Literatur mehrmals geschrieben. Aber trotzdem sind viele Fragen über die arumänischen Nomaden im jugoslawischen Mazedonien ungelöst geblieben. Es ist auch von besonderer Wichtigkeit, daß man nicht wußte, wie es heute mit den arumänischen Katunen und ihrer Viehzucht überhaupt beschaffen ist. Zu diesem Zweck unternahm der Verfasser während des Sommers 1960 unter den arumänischen Viehzüchtern eigene Forschungen.

In der zweiten Hälfte des 18. und zu Beginn des 19. Jahrhunderts wanderten in den jetzigen jugoslawischen Teil Mazedoniens zwei Gruppen arumänischer (wlachischer oder zinzarischer) Bevölkerung ein, u. zw.

aus dem heutigen Südalbanien und aus dem nordwestlichen Griechenland. Eine größere Gruppe Handwerker und Kaufleute ließen sich dauerhaft überwiegend im westlichen Mazedonien nieder. Jedoch eine kleinere Gruppe, aus nomadisierenden Viehzüchtern bestehend, kam nach Ostmazedonien. Nach der Überlieferung dieser nomadisierenden Wlachen, die den Gegenstand dieser Abhandlung bilden, haben ihre Vorfahren einst im Gramos-Gebirge gelebt, von denen eine aus 40 Familien bestehende Gruppe nach Ostmazedonien gekommen ist; mit der Zeit wuchs diese Gruppe an.

Das arumänische Wanderhirtentum entwickelte sich hauptsächlich im östlichen und weniger im westlichen Mazedonien. Diese Art von Viehzucht, die sich vom Ende des 18. Jahrhundert an zu entwickeln begann, erlitt seit den achtziger Jahren des vorigen Jahrhunderts gewisse Veränderungen. Nachdem Serbien und Bulgarien im Jahre 1878 endgültig befreit und durch neue Staatsgrenzen von Mazedonien getrennt wurden, mußte sich der wlachische Viehhandel nach dem Süden wenden. Danach folgten in Mazedonien alltägliche Unruhen, wodurch die Sicherheit der Person und des Vermögens fast verschwand. Deswegen begann man die nomadenhafte Lebensweise aufzugeben. Einzelne, nicht zahlreiche arumänische Wanderhirten siedelten sich im südwestlichen Vorgebirge des Osogovo an.

Ein neuer Zeitabschnitt im Leben der arumänischen Nomaden begann während der Kriege von 1912 bis 1918. Zuerst beschlagnahmten die feindlichen Heere den größten Teil des wlachischen Viehs und nahmen einige Arumänen in Haft. Dann zwang die Staatsgrenze gegen Griechenland die Arumänen, die Vieh besaßen, sich nur innerhalb Jugoslawiens zu bewegen. Es gab auch Schwierigkeiten mit der Ausfuhr ihrer Erzeugnisse. All das waren wichtige Gründe, die die Wlachen veranlaßten, die nomadenhafte Lebensweise aufzugeben. Es geschah, daß nach den erwähnten Kriegen ein Teil der Wlachen, ungefähr 40%, vorzog, in ständigen Dorfansiedlungen zu leben.

Die nächste entscheidende Phase im Leben der arumänischen Wanderhirten trat nach dem zweiten Weltkrieg ein, u. zw. im Jahre 1948. Die gesellschaftlich-wirtschaftlichen Bedingungen in Jugoslawien nach dem Krieg haben die Nationalisierung aller großen privaten Viehbestände auferlegt, die im März 1948 vollzogen wurde. Während des Sommers 1948 wurden alle Wlachen, auch jene, die kleinere Schafherden besaßen, Mitglieder der massenhaft gegründeten Bauernkollektivwirtschaften. Zu der Zeit wurden die Arumänen auch endgültig in verschiedenen Dörfern angesiedelt. So hörten alle arumänischen Wanderungen mit dem Vieh auf.

Die erfolgten Veränderungen der Lebensweise erforderten von den bisherigen Wanderhirten das Erlernen all dessen, was Landbau anbelangt. Aber auch die alte Lebensweise konnte nicht spurlos aufhören. Als es im Jahre 1953 zur Reorganisation der Bauernkollektivwirtschaften kam, und als sich die Arumänen wieder mit Viehzucht befassen konnten, begann jeder arumänische Haushalt von neuem Schafte zu halten. Die Viehzucht entwickelte sich jedoch bis heute nicht in großen Ausmaßen; sie hat keinen so grossen Anteil und ist nicht nomadenhaft wie früher. Nur eine kleinere Anzahl der Wlachen unternimmt Saisonwanderungen mit ihrem Vieh.

Die meisten Aufstiege zu den Sommerweiden im Gebirge werden jetzt von den Wlachen aus den Dörfern unterhalb der Gebirgsmassive Pljačkovica, Osogovo und Golak unternommen: aus diesen Dörfern treiben 34 wlachische Haushalte ihr Vieh in die erwähnten Gebirge.

Die wlachischen Dörfer im Ovče Polje (Schaffeld) dagegen liegen nicht unmittelbar am Fuße von hohem Gebirge, und so treiben die dortigen Viehzüchter ihr Vieh jetzt auf den Perister bei Bitolj. Die Wlachen ziehen mit ihrem Vieh gewöhnlich in der ersten Hälfte des Monats Mai nach den Sommerweiden, wenn das Gebirge ergrünt. Die Katune (Sommersiedlungen) werden auf staatlichem Boden errichtet unter Bezahlung von Grasgebühr.

Zur Zeit befinden sich in den Gebirgen der Sozialistischen Republik Mazedonien 20 wlachische Katune. Durchschnittlich kommen auf jeden Katun 430 Schafe (insgesamt 8.600) und etwa 4 Pferde. Wenn diese Angaben mit dem Stand der arumänischen Alpenviehzucht in der Zeit vor dem zweiten Weltkrieg verglichen werden, dann sieht man, daß die heutige Viehzucht elfmal abgenommen hat. Zu einer so großen Verminderung der Zahl der arumänischen Schafe ist es besonders auf dem Osogovo-Gebirge gekommen.

Wie sich die umliegenden Städte nach dem zweiten Weltkrieg rasch entwickeln als Verwaltungs- und Wirtschaftszentren, so empfindet man immer mehr den Bedarf an Fleisch, Milchprodukten und Wolle. Das ist von großem Einfluß auf die Viehzucht. Deswegen verkaufen die wlachischen Viehzüchter ihre Erzeugnisse jetzt sehr leicht u. zw. zu hohen Preisen. Dem Verfasser wurde auf dem Terrain versichert, daß 100 Melkschafe dem Viehzüchter einen so großen Ertrag liefern, wie 5 Hektar Acker dem Landwirt.

Wegen alledem empfindet man heutzutage das klare Streben der alten Arumänen, ihre Herden wieder rasch zu vergrößern. Aber die Ursache, daß es dazu nicht kommt, liegt darin, daß man eine Genehmigung zum Aufstieg zu den Sommerweiden schwer verschafft. Die größeren und besseren Gebirgsweiden werden jetzt im Sommer für das Vieh vieler staatlicher Viehökonomien und einzelner Bauernkollektivwirtschaften reserwiert.

Andrerseits kommt der Einfluß des durch die Industrie hervorgerufenen schnellen Aufstiegs der Städte in der Sozialistischen Republik Mazedonien, wie auch verschiedene Möglichkeiten für Schulung und Beschäftigung, nicht nur in den Bewegungen der slawischen Mazedonier zum Ausdruck, sondern auch in den Migrationen der Wlachen. Die wlachische Jugend unterzieht sich der Ausbildung in verschiedenen Schulen und zieht nach und nach in die Städte. So wirkt auch dieser neue Umstand ungünstig auf die Viehzucht: sie wird allmählich in jenen wlachischen Haushalten vernachlässigt werden, in denen, wegen Auswanderung in die Städte nicht genügend männliche Nachkommen bleiben werden.