



Baština Akademije nauka i umjetnosti Bosne i Hercegovine

## **Lepenica-priroda, stanovništvo, privreda i zdravlje**

**Grin, Ernest**

**1963**

Akademija nauka i umjetnosti Bosne i Hercegovine

<https://bastina.anubih.ba/items/2cf6f585-f2d1-4364-aa01-e19880111050>

Preuzeto s Baštine Akademije nauka i umjetnosti Bosne i Hercegovine

<https://bastina.anubih.ba/>

# LEPENICA

Priroda, Stanovništvo, Privreda i Zdravlje



SARAJEVO

1963

ERNEST GRIN i PAVLE KAUNIC

### STANJE ENDEMSKOG SIFILISA

Lepenički kraj spadao je među najzaraženije predjele endemskim sifilisom u Bosni. Prvi podaci o raširenosti sifilisa na tom području objavljeni su u Izvješću o suzbijanju endemijskog sifilisa u Bosni i Hercegovini iz 1911. godine, gdje se navodi da prosječna zaraženost stanovništva u tom predjelu iznosi 10,7%. Ti se podaci odnose samo na klinički manifestne slučajeve sifilisa koji su evidentirani prilikom sistematskih pregleda stanovništva, a svakako da je broj zaraženih bio znatno veći ako se uzme u obzir sektor populacije koji se nalazio u latentnom stanju oboljenja.

Poslije sloma Austro-Ugarske Monarhije Higijenski zavod u Sarajevu nastavlja vrlo intenzivnu akciju suzbijanja endemskog sifilisa, pored ostalog u predjelu Kreševa, Fojnice, Kiseljaka i same Lepenice. Podaci koji su nam ostali sačuvani iz 1936. godine govore da je prosječan procenat zaraženosti u tom predjelu iznosio 12,8% na osnovu sistematskog serološkog pregleda stanovništva. Pretežan broj zaraženih nalazio se tada u latentnom stanju, koje je postignuto antiluetičnim liječenjem, i do početka drugog svjetskog rata endemski sifilis u predjelu Lepenice bio je već na putu iščezavanja pa se nove porodične infekcije nisu više pojavljivale.

Ova povoljna epidemiološka situacija nađena je u tom kraju također i poslije oslobođenja te nije bilo potrebno da se uključi taj teren u opću akciju eradicacije endemskog sifilisa u Bosni i Hercegovini, koja je, služeći se novim terapeutskim sredstvima, započeta u širokom opsegu 1948. godine i uspješno završena 1954. godine.

U sklopu kompleksnog ispitivanja Lepenice 1959. godine izvršeni su sistematski serološki pregledi krvi na sifilis (War, Kahn i Meinicke) kod stanovništva toga kraja, koji su obuhvatili 5.510 osoba. Rezultati toga ispitivanja prikazani su na tab. 1.

Pregledano je stanovništvo u 37 sela i prosječan postotak pozitivnih seroloških nalaza iznosio je 1,3%. Najveći postotak je bio 4,8% u selu Radanovići.

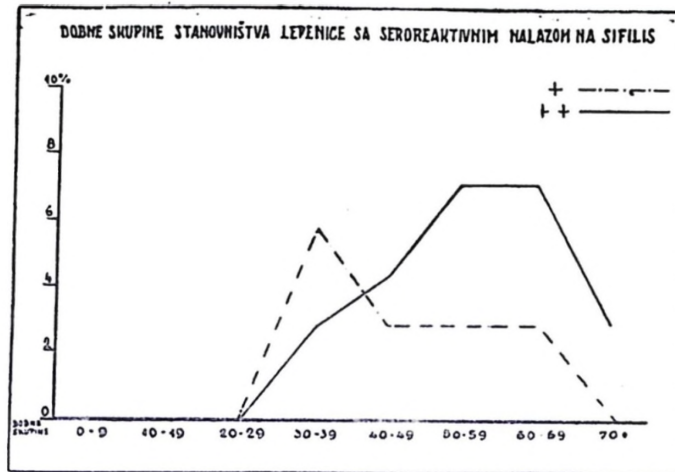
Pozitivni serološki nalazi odnosili su se u najvećem broju na latentni lues, i samo u izvjesnom broju na manifestacije neuroluesa sa relativno blagim simptomima, kako je navedeno u rezultatima neuropsihijatričkog pregleda stanovništva. To su posljedice neadekvatnog terenskog liječenja sifilisa, kako se ono sprovodilo u prepenicilinskoj eri arsenkim preparatima i bismutom.

Međutim, i pored nedostataka, uspjelo se na području Lepenice da se postigne epidemiološki rezultat u pravcu likvidacije endemije sifilisa. To potvrđuje i raspodjela pozitivnih seroloških nalaza prema dobnim skupinama, što je prikazano na grafikonu. Razabire se vrlo značajna činjenica da su pozitivni serološki nalazi zastupljeni isključivo samo od početka treće decenije života, dok su godišta prvih dviju decenija pošteđena. Ovakvo stanje dokazuje da je prekinut lanac porodične

RAD NA PODRUČJU LEPENICE 1959. GODINE

SISTEMATSKI PREGLED STANOVNIŠTVA (ENDEMSKI SIFILIS)

Selo	Broj stanovnika	Broj pregledanih stanovnika	Broj serološki pozitivnih i neodređenih	Postotak zaraženosti
1 Kuliješ	293	192	0	0
2 Homolj	225	117	1	0,8
3 Azapovići	371	174	1	0,6
4 Čubren	283	95	2	2,1
5 Boljkovići	114	67	0	0
6 Zabrđe	209	40	0	0
7 Toplica	104	49	2	4,1
8 Žeželovo	247	130	1	0,8
9 Ivica	128	74	0	0
10 Tulica	199	109	2	1,8
11 Gojakovac	155	76	1	1,3
12 Solakovići	130	87	1	1,2
13 Završje	128	43	3	7,0
14 Bukovica	307	198	4	2,0
15 Radanovići	190	105	5	4,8
16 Kovači	169	112	0	0
17 Han-Ploča	216	80	1	1,2
18 Draževići	364	174	3	1,7
19 Ljetovik	383	144	0	0
20 Brnjaci	376	183	3	1,6
21 Čalukovac	156	73	1	1,4
22 Potkraj	248	91	2	2,2
23 Rotilj	283	145	3	2,1
24 Palež	635	306	2	0,6
25 Čizma i Borna	357	204	1	0,5
26 Paretak	173	66	1	1,5
27 Pareževići	174	67	1	1,5
28 Duhri	363	192	5	2,6
29 Podastinaje	510	138	1	0,7
30 Kiseljak	1.279	750	8	1,1
31 Višnjica	917	527	6	1,1
32 Gromiljak	319	168	4	2,4
33 Jehovac	193	66	2	3,0
34 Doći	314	154	1	0,6
35 Lug	178	87	0	0
36 Gomionica	276	178	2	1,1
37 Svinjarevo		58	0	0
<b>svega</b>	<b>10.866</b>	<b>5.510</b>	<b>70</b>	<b>1,3</b>



infekcije i da je nova generacija ostala pošteđena u pogledu infekcije endemskim sifilisom, koji je u tom kraju izgubio karakter oboljenja djece, što je jedna od najbitnijih epidemioloških osobina endemskog sifilisa.

