



Baština Akademije nauka i umjetnosti Bosne i Hercegovine

Simpozijum o srednjovjekovnom Katunu (održan 24. i 25. novembra 1961.)

Filipović, Milenko S.

1963

Akademija nauka i umjetnosti Bosne i Hercegovine

<https://bastina.anubih.ba/items/78dc4b0d-0108-4840-80ef-6a41872d5d5a>

Preuzeto s Baštine Akademije nauka i umjetnosti Bosne i Hercegovine

<https://bastina.anubih.ba/>

НАУЧНО ДРУШТВО СР БОСНЕ И ХЕРЦЕГОВИНЕ

ПОСЕБНА ИЗДАЊА

КЊИГА II

ОДЈЕЉЕЊЕ ИСТОРИЈСКО-ФИЛОЛОШКИХ НАУКА

КЊИГА I.

Уредник

МИЛЕНКО С. ФИЛИПОВИЋ,

редовни члан Научног друштва СР БиХ

СИМПОЗИЈУМ
О СРЕДЊОВЈЕКОВНОМ НАТУНУ
ОДРЖАН 24. и 25. НОВЕМБРА 1961. Г.



САРАЈЕВО

1963.

ЈОВАН С. ТРИФУНОСКИ

ГЕОГРАФСКЕ КАРАКТЕРИСТИКЕ СРЕДЊОВЕКОВНИХ КАТУНА

По свом положају и географским одликама многе планине у нашој земљи су врло значајне за сточарски живот. Оне чине климатску и хидрографску границу између медитеранских крајева (јегејских и јадранских), на једној, и пространог континенталног тупа Балканског полуострва, на другој страни. На планинама изнад горње шумске границе налазе се пашњаци обилни травом захваљујући великој количини падавина. За сточарство је важно и то што ове планине леже између ниских жупних предела у којима је развијена земљорадња; преко њих воде правци старих путова, у тим пределима налазе се трговачка средишта и друго.

Сви ти повољни физичко-географски и културно-географски услови планина у нашој земљи нису остали неискоришћени за сточарство у ранијим временима. О томе сведоче поједини историјски извори. Планинско сточарство у нашој недавној прошлости и у средњем веку представљало је важну привредну грану чак и тамо где је било услова за земљорадњу. На ово су утицали, поред поменутих природних услова, и други разлози: сточарство је подмиривало многе потребе у животу, давало је производе који су били важан предмет размене, постојало је мање оптерећење стоке дажбинама итд.

Сељаци старе српске државе по свом занимању веома су се истицали сточарском привредом. Поред Срба и представника других југословенских народности, тада су се по главном сточарском занимању нарочито истицали Власи, поромањени балкански староседеоци¹⁾. Зато је име Власи, како је установио Ст. Новаковић, постало синоним за појам сточар. И касније име Влаха, односно Власи, често се употребљавало за сточаре, па и за оне који нису били Романи²⁾.

¹⁾ Ј. Цвијић: Антропогеографски проблеми Балканског Полуострва. Насеља српских земаља, књ. I, Београд, 1902, стр. 29, 30; К. Јиречек: Историја Срба, св. II, Београд, 1923, стр. 22.

²⁾ Ст. Новаковић: Село, Београд, 1943, стр. 18, 19.

Средњовековни Власи сточари лети су имали катуне пре-тежно на планинама, док су се зими повлачили у низије. Мало се зна о географским одликама тих влашких катуна. То је углавном стога што историјски споменици о томе не говоре много. Затим, на те одлике до сада у нашој науци није обрађена довољна пажња⁵⁾. Ипак ћемо, на основи података којима располажемо, најпре приказати распрострањеност и географске положаје катуна. Затим ћемо укратко видети њихов изглед, економско стање, организацију и сточарска кретања. Најзад, биће потребно посветити неколико речи претварању катуна у стална насеља⁴⁾.

Далеко сам од помисли да су постављени проблеми исцрпљени и да се неће уочити други интересантнији. Колико ће се и како важних проблема изнаћи, то зависи од истраживача. Будућа истраживања наћи ће овде у том погледу благородно подручје⁶⁾.

I

У раду држао сам се података из појединих историјских извора и секцијских карата Географског института ЈА (размера 1 : 100.000). Од користи су ми биле и поједине студије које су ме одводиле на локализацију и идентификацију појединих старих влашких катуна. Поред приличног труда и добре жеље, овде сам успео да изнесем тачну или приближну идентификацију положаја само за извешан број катуна.

Један средњовековни влашки катун »до почетка турске најезде« лежао је на крајњем југу наше државе на територији планине Кожуфа. Место на коме се налазило поменуто сточарско станиште данас се зове Катуните. Како је утврдио испитивач тога насеља В. Радовановић, тај катун био је »изнад Ваташе«⁶⁾. Идући из тиквешког села Ваташе долином Ваташке речице, десне притоке Црне, долази се на северну падину поменуте планине. На висини од око 1.100 метара престаје шумски регион и изнад њега настаје више земљиште обрадло травом. Ту је на додиру шуме и паше могао бити поменути катун. На тај део планине Кожуфа, зван Лисац (1.115 м), пред крај турске владавине издизали су са стоком и поједини касније досељени Власи.

Природни услови за сточарски живот од давнине били су доста повољни и у планинском Поречу у средњем делу слива Треске. Због тога у поменутој области средњовековни манастир Св. Ђорђа код Скопља имао је насеље »засељачених Влаха«

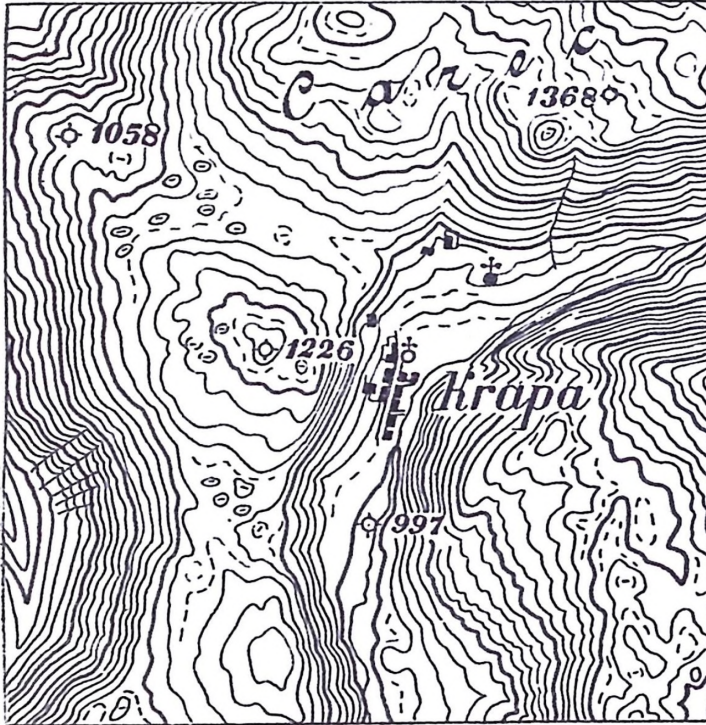
⁴⁾ Успоредити М. Пурковић: Попис села у средњовековној Србији. Годишњак Скопског филозофског факултета, IV, Скопље, стр. 53.

⁵⁾ За познавање средњовековних влашких катуна доста је корисно наше знање о садашњим или доскорашњим влашким катунима код нас. Имао сам прилике да их проучим у НР Македонији 1960. и 1961. године (»Данашњи влашки катуни у Македонији« — рад објављен такође у овој књизи).

⁶⁾ И на овај начин најтоплије захваљујем свима појединцима који су ме помогли у раду. Нарочиту захвалност дугујем дру Миленку С. Филиповићу, управнику Балканолошког института у Сарајеву.

⁷⁾ В. Радовановић: Тиквеш и Рајец. Насеља и порекло становништва, књ. 17, Београд. 1924. стр. 89.

познато под именом Крупа⁷⁾. Без сумње, то је данашње поречко село Крапа, првобитни влашки катун⁸⁾. Село лежи на источном ободу поречког базена. Ту је оно у једном глацијалном валову, на спољној страни једне чеоне морене и на њеној флувиоглацијалној тераси. Шуме и пашњаци су на странама валова изнад села (в. сл. 1). Вода се пије из реке⁹⁾. Средњовековни Власи из тог станишта користили су се zgodним и за стоку лаким веза-



Сл. 1. Данашње село Крапа у Поречу развило се из средњовековног влашког сточарског насеља Крупа

ма са околним високим местима, нарочито са масивом планине Даутице (2.170 м), где је била главна летња паша. На том масиву су и сада сточарски станови појединих поречких сељака.

Краљ Милутин храму Св. Никите код Скопља дао је села Бањане и Глухе с местом Краставцем и с катун о м Влаха. Поменути катун, »по свој прилици«, био је на месту Краставац¹⁰⁾. Села Бањане и Глухе (данас Глуво) и сада постоје у подножју

⁷⁾ Р. Грујић: Властелинство Светог Ђорђа код Скопља од XI—XV века. Гласник Скопског научног друштва, књ. I, св. 1, Скопље, 1925, стр. 56, 69.

⁸⁾ Р. Грујић: Наведено дело, стр. 56.

⁹⁾ Видети П. Јовановић: Порече. Насеља и порекло становништва, Београд, 1935, стр. 321.

¹⁰⁾ Ст. Новаковић: Наведено дело, стр. 29.

планине Скопске црне горе. А катун Влаха с местом Краставац био је на масиву те планине на висини од око 1.119 метара. Сад се ту налази локалитет звани Краставче. Он припада потпланинском селу Бразди. Скопска црна гора уопште има долине и падине прилично богате травом и водом, па је на њима и данас сточарски живот напредан.

Манастир Св. Андреје крај Треске (саграђен 1389. г.) у средњем веку имао је неколико приложених насеља. Међу њима једно насеље звало се Букурци¹¹⁾. А Селищев сматра да је то насеље Букурци име добило по неком Влаху званом Букур¹²⁾. У теренским испитивањима 1949. године пошло ми је за руком да утврдим положај тога насеља: лежало је крај обале Треске у југоисточном подножју планине Сухе горе¹³⁾. По свему изгледа да је Букурце у средњем веку било насеље Влаха сточара. У њему су одлични услови за зимовање са стоком. А лети та стока могла је да пасе на гробену Сухе горе. Место некадашњег Букурца и сада служи као зимовиште шиптарских сточара сухогорских села Седларева и Гургурнице¹⁴⁾.

Средњовековни катун Настрои (или Строи) помиње се 1341. године. Приложио га је Јован Оливер манастиру у Леснову¹⁵⁾. Т. Кондев је установио да се овај катун налазио на масиву Осогова у источном делу Македоније. Лежао је недалеко од познатог планинског врха Костадиница, чија је висина 1.645 метара (в. сл. 2)¹⁶⁾. На том положају катун Настрои налазио се на граници двеју вегетационих и привредних зона: сточарима је била близу паша изнад катуна, али и шума у нижим деловима. Људи и стока пили су воду из многобројних извора. Сем богатства у паши, дрвету и води, поменути катун имао је подесан положај и из других разлога. Из њега је била лака веза са околним низијама¹⁷⁾. Пашом око осоговског врха Костадиница сада се користи један задружни катун за своју стоку¹⁸⁾.

Планина Козјак у сливу Пчиње такође представља важну територију планинске испаше. Зато у средњем веку »помиње се

¹¹⁾ М. Пурковић: Наведено дело, стр. 70.

¹²⁾ А. Селищев: Македонские кодекси XVI—XVII веков, Софија, 1933, стр. 26.

¹³⁾ Ј. Трифуноски: За средњовековните села на манастирот Св. Андреја крај Треска. Годишен зборник, Филозофски факултет, Историско-филозошки оддел, кн. 4, Скопје, 1951, стр. 11.

¹⁴⁾ Ј. Трифуноски: Села на Сухој Гори. Гласник Етнографског института САН, I, Београд, 1952, стр. 404, 406.

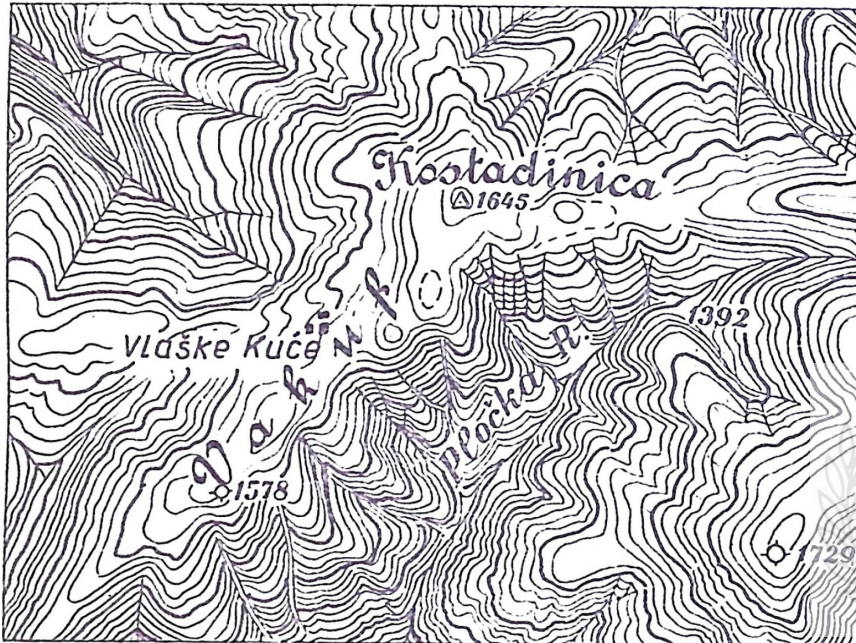
¹⁵⁾ Ст. Новаковић: Законски споменици српских држава Средњега века, Београд, 1912, стр. 675; М. Пурковић: Наведено дело, стр. 144, 145.

¹⁶⁾ И данашњи Власи из слива Брегалнице сматрају Осогово за сточарство најповољнијом планином у Македонији. Сувати на овој планини су веома пространи и травни и особито богати водом. У овом се нарочито истиче осоговски део звани Калин камен.

¹⁷⁾ На специјалној карти размера 1 : 50.000 место средњовековног катуна означено је као Влашке куће.

¹⁸⁾ Т. Кондев: Осоговија, антропогеографска и стопанскогеографска студија, Скопје, 1959, (докторска дисертација у рукопису); исти: Природните услови, населението и стопанството на Кратовско-злетовската област. Конгрес на географите од ФНРЈ, II, Скопје, 1952, стр. 57.

и један катун Влага« који је био на поменутој планини¹⁹⁾. Сада се не може потпуно тачно установити положај тога катунa. Ова планина у својим деловима високим око 1.100 до 1.200 метара представља изврстан пашњак. Ти делови карактеришу се изворима и потоцима те је стоци обезбеђен водопој. Могућно је да се средњовековни влашки катун налазио у тим високим козјачким деловима. Тамо и данас има доста сточарских станова²⁰⁾.



1: 50 000

Сл. 2. Ситуација терена на коме се налазио средњовековни влашки катун Настрој (или Строј) на Осогову

Године 1343—1345. краљ Душан цркви св. Николе у Врању приложио је влашки катун Псодерци²¹⁾. Поменути катун, како сам могао и сам утврдити испитивањем на терену 1951. године, свакако се налазио на месту данашњег врањског села Содерца²²⁾. То село лежи у источном подножју планине Крстиловице на висини од око 600 метара (в. сл. 3). Средњовековни влашки катун на месту данашњег села имао је згодне и лаке везе са околним местима Врањског поморавља богатим пашом (планине Варденик, Бесна кобила, Мотино и друге), а нарочито са извористем Содерске речице на масиву Крстиловице. Власи су могли

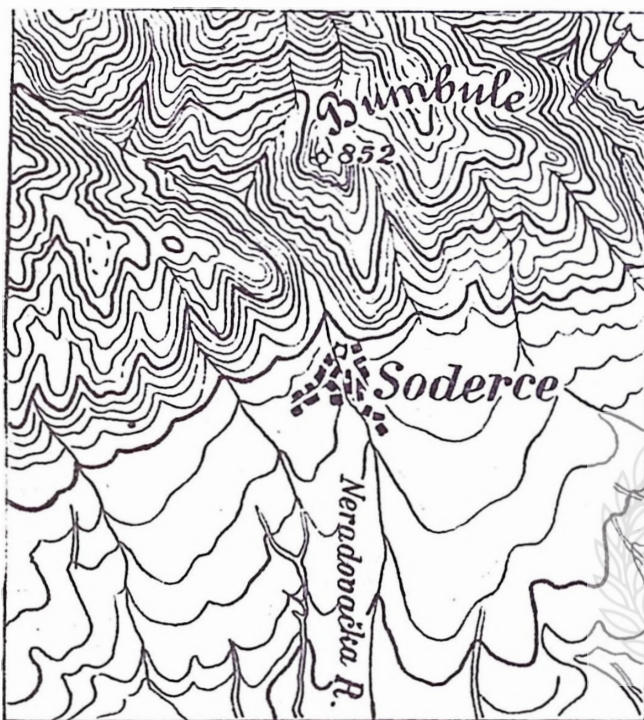
¹⁹⁾ Р. Грујић: Наведено дело, стр. 56, 57, 69.

²⁰⁾ Видети Ј. Трифуновски: Сточарство у Горњој Пчињи, »Сточарство«, год. V, бр. 7—8, Загреб, 1951, стр. 327—331.

²¹⁾ Ст. Новаковић: Законски споменици..., 414 V; М. Пурковић: Наведено дело, стр. 133.

²²⁾ Успоредити М. Пурковић: Наведено дело, стр. 133.

чак и током дана изјављивати стоку на пашу, а увече се враћати у Псодерце. Захваљујући потпланинском положају овај катун је био подесан и зими. Тада снег овде пада ретко и брзо околни. Због тога на потпланинском земљишту око Псодераца могла је стока и зими да пасе. На почетку XX века овде су зимовали неки »Ашани«, који су лето проводили на Варденику.



Сл. 3. На месту данашњег потпланинског села Содерца у околини Браћа у подножју Крстиловице налазио се средњовековни влашки катун Псодерци

Јужно од поменутог данашњег врањског села Содерца постоји друго село звано Катун. И оно се налази на висини од око 600 метара, у подножју планине Карпине. Како је познато, термин »катун« може бити пореклом од средњовековних влашких сточара²³⁾. Сточари из тог насеља такође су могли лако терати стоку на све стране, а најчешће долином Вртогошке реке на масив Карпине. Зими у источном подножју планине, где се налазио катун, снег такође брзо нестане и људи тада могу напасати стоку. Први писани помен данашњег села Катуну очуван је из 1530. године²⁴⁾. То је знак да се старо влашко стечарско станиште до поменуте године, услед сталног насељавања полуномадског становништва, претворило у право сеоско насеље.

²³⁾ М. Филиповић: Рама у Босни. Насеља и порекло становништва, књ. 35, Београд, 1955, стр. 13, 14.

²⁴⁾ Б. Курпешкић: Путопис кроз Босну, Србију, Бугарску и Румелију 1530. Сарајево, 1950, стр. 36.

Традиционална привреда гајења стоке постојала је и на планинама у данашњој Новобрдској кривој реци. У овом пределу 1371. године деспот Јован Угљеша приложио је Хиландару влашки катун Зарвинци²³⁾. Овај катун је лежао на планини Голаку у изворишном делу Брезничке реке на земљишту високом око 1.100 до 1.200 метара близу старе српско-турске границе. На том земљишту сада се налази село Зарбинци (в. сл. 4).²⁴⁾ Земљиште



1: 50 000

Сл. 4. Данашње село Зарбинце у Новобрдској кривој реци на падини планине Голака развило се из средњовековног влашког катуна Зарвинца

у горњем делу Брезничке реке увек је било повољно за сточаре из неколико разлога. На њему се налазе обилна паша и вода. Сем тога, катун је био заклоњен од ветрова и из њега су приступачни стоци околни терени Голака, било у ком се правцу кретала.

²³⁾ Ст. Новаковић: Законски споменици..., стр. 446; М. Пурковић: Наведено дело, стр. 95.

²⁴⁾ М. Пурковић: Наведено дело, стр. 95; видети А. Урошевић: Новобрдска Крива Река. Насеља и порекло становништва, књ. 32, Београд, 1950, стр. 132.

Познато арханђеловско властелинство било је образовано у време подизања задужбине цара Душана Св. Арханђела на Бистрици код Призрена 1348—1352. године. Ово властелинство имало је осам катуна Влаха: Гунцати, Јанчишта, Голубовци, Костречани, Синаинци, Пинушинци, Драгољевци и Блатце. Ова насеља су лежала »у равном делу поседа« у околини Призрена, и то у Подгори и Подрими. Та насеља, како је утврдио Р. Ивановић, и данас постоје као села и засеоци, са нешто очуваних трагова из живота сточара катуњана²⁷⁾. На пример, од средњовековног катуна Драгољевца данас потиче село Драгољевац код варошице Истока²⁸⁾ итд.

Краљ Стефан Дечански саградио је манастир Високи Дечани (1327—1335. г.) и њему је, поред осталих имања, 1330. године поклонио још девет влашких катунских насеља. Р. Ивановић и овде успешно је установио положај катуна званих Тудоричевци, Вардиштане, Ратишевци, Ђурашевци и Сушичани. Први и други катун лежали су, »по свој прилици«, у планинској плавско-гусињској области у Доброј реци близу села Краља. Трећи катун налазио се јужно од манастира Дечана, на месту где су данас села Горњи и Доњи Ратиш. Четврти катун био је око Белог Дрима северно од Швањског Моста у околини данашњег села Ђурђевика. Пети катун налазио се између Дечанске бистрице и реке Рибника. Ту постоји предео који се назива Сушица. За један катун звани Лепчиновци Ивановић закључује да је лежао у подножју дечанских планина немогавши да означи ближе место његовог положаја²⁹⁾.

Светостефанска хрисовуља манастира Бање близу Звечана, који је подигао краљ Милутин између 1313—1318. године, такође помиње девет влашких катуна. Од тих катуна најпре је Љ. Ковачевић нашао трага катуну Бараљевском. Лежао је у данашњем селу Бариљеву на десној страни Лаба, источно од села Бабин-Моста. Ст. Новаковић идентификовао је и други влашки катун звани Бугарски, који се помиње у истој хрисовуљи. Налазио се на Косову код села Бугарићи око Косовске Митровице³⁰⁾. То село данас се зове Србовац. Пре кратког времена Г. Шкриванић идентификовао је положаје још за пет влашких катуна поседа манастира Бање. Ти су катуни: Урсуловац, Проиловци, Бобојевац, Смудирог и Воисилац. Први се налазио на месту данашњег села Урсула северно од Сјенице. Други се налазио на месту где је био и напред поменути катун Бараљевски. Трећи катун налазио се на месту данашњег села Бубојевца северно од Ораховца. Четврти катун Смудирог и данас постоји као катун на Проклетијама у

²⁷⁾ Р. Ивановић: Катунска насеља на манастирским властелинствима. Историски часопис САН, V, Београд, 1955, стр. 401, 402.

²⁸⁾ М. Пурковић: Наведено дело, стр. 89.

²⁹⁾ Р. Ивановић: Дечански катуни. Историски часопис, САН, књ. III, Београд, 1952, стр. 260, 261, 262, 263; исти: Дечанско властелинство. Историски часопис САН, IV, Београд, 1954, стр. 203, 204.

³⁰⁾ Ст. Новаковић: Село, стр. 192.

горњем Лиму (в. сл. 5). Пети катун лежао је на месту данашњег насеља Војсалића јужно од Новог Пазара³¹⁾.



Сл. 5. Положај катунa Смудирога на Проклетијима

Као дар Херцега Стефана Вукчића Стефану Црнојевићу 1452. године помиње се пет катунa. Од њих катун К р у с и, како истиче К. Ј и р е ч е к, лежао је западно од Подгорице (данашњег Титограда), на месту које се и сада тако зове. То место је познато по боју 1796. године³²⁾.

У дубровачким изворима 1404. године помиње се влашки катун П р в о т и њ и ћ и. Име катунa се наводи у вези са именима неколико Влаха поносника који су носили робу на Гласинац. М.

³¹⁾ Г. Ш к р и в а н и ћ: Властелинство Св. Стефана у Бањској. Историјски часопис САН, VI, Београд, стр. 194. — За катун Смудирог видети и М. Јутовац: Сточарство на северисточним Проклетијима. Посебна издања Географског друштва, св. 14, Београд, 1933, стр. 24. — О положајима неких катунa манастира Бање видети и Р. Ивановић: Катунска насеља на манастирским властелинствима, стр. 401.

³²⁾ К. Ј и р е ч е к: Историја Срба, св. II, Београд, 1923, стр. 188.

Филиповић наводи да је несумњиво тај »катун био негде близу Црквине на Гласинцу, или око Борча, односно Праче«³³). Могуће је да се поменути катун Првотињића налазио на масиву планине Романије. Вероватно да је на Романији или негде у близини био и други влашки катун Рогоја, који се помиње 1406. године³⁴). У XIV и XV веку Влаха је било у већим или мањим групама по целој Босни³⁵). На жалост, о положајима других њихових катуна више не знамо.

По дубровачким записима од 1435. године, К. Јирчек спомиње Влахе Мириловиће и Пилатовце. На местима њихових сточарских станишта данас постоје два истоимена села западно од Билеће³⁶). Испитивач Билећких рудина Ј. Дедијер утврдио је да су почеци данашњих насеља у овој области били сточарски катуни. Из катуна су се постепено развила села³⁷).

Влахе сточаре на приморској падини Велебита спомињу бројне исправе из XIV века. Године 1387. забрањује се Власима да станују и благо пасу на простору око Карлобага. Редовно годишње кретање Влаха према одредбама Сењског статута с планине и обратно било је утврђено тако да су се смели задржавати само два дана и две ноћи на сењским пашњацима. У даровници за део Островице 1420. године спомињу се Власи Сугари. Данашњи топоними Шугарје, Луково шугарје, Шугарица и Шугарска долина на велебитској приморској падини очито подсећају на ове »сугарске Влахе«, односно на њихова станишта. Сточарски Власи били су бројни не само на приморској падини Велебита, него и у залеђу³⁸).

II

Да завршимо набрајање положаја појединих катуна и приказ њиховог географског распореда. Типични терени за пашу у средњем веку, којима су се користили влашки сточари, налазили су се на многим југословенским планинама: у њиховим висинским деловима, на падинама и у планинским подножјима. Такве планине биле су: Кожуф, Даутица, Осогово, Суха гора, Скопска црна гора, Козјак, Крстиловица, Карпина, Голак, Копоник, Шарпланина, Проклетије, планине око Котора, Подгорице, затим планине Херцеговине, Романија, Динара, Велебит и још неке друге³⁹). Ипак од Влаха јаче су били искоришћавани пространи су-

³³) М. Филиповић: Гласинац. Насеља и порекло становништва, књ. 32, Београд, 1950, стр. 253, 254, 255, 256.

³⁴) М. Филиповић: Гласинац, стр. 256.

³⁵) М. Филиповић: Височка нахија. Насеља и порекло становништва, књ. 25, Београд, 1928, стр. 211, 212.

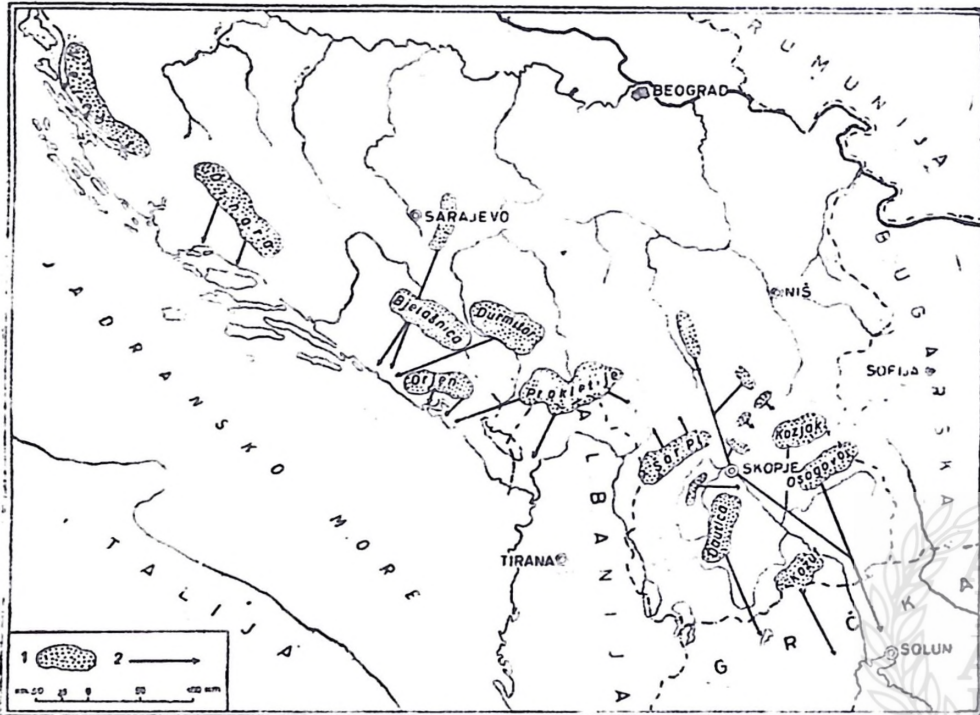
³⁶) Ст. Новаковић: Село, стр. 192.

³⁷) Ј. Дедијер: Билећке Рудине. Насеља српских земаља, књ II, Београд, 1903, стр. 707, 752.

³⁸) В. Рогич: Велебитска приморска падина. Радови Географског института Свеучилишта, Загреб, 1958, стр. 101.

³⁹) Успореди Ј. Ерделјановић: Неколико етничких проблема код Јужних Словена. Зборник радова посвећен Јовану Цвијићу, Београд, 1924, стр. 367.

ватски терени на планинама у југоисточном делу динарске системе, затим на планинама у данашњем делу Србије и у Македонији (в. сл. 6).



Сл. 6. Шематска мапа распореда влашких катуна и правци сточарских кретања на нашим планинама у средњем веку:
1. рејони летње паше и 2. правци кретања сточара

Наравно, данас није могућно поуздано утврдити положаје свих влашких катуна из средњег века. Уопште, писаних и других поузданих докумената нема много о тим катунима. У историјским изворима за неке катуне означен је само крај у коме су се налазили. Тако је, на пример, са катунима који су били на поседу манастира Дечана. Међутим, уз већи број катуна историјски извори не означавају ни област у којој су се налазили. Затим, било је доста влашких катуна о којима се у повељама ништа не говори.

Напред је изнета тачна, негде и приближна идентификација за око тридесет и шест влашких катуна из средњег века. Налазили су се у разним деловима наше земље. Али још многи катуни, како је поменуто, нису идентификовани. Идентификација њихова је уопште веома тежак посао. Треба имати у виду да је многих старих топографских назива временом и нестало на терену.

Ипак, на основу свега овога што се зна о положају катуна, намећу се следећи општији закључци. Најпре се види да су влашки катуни у средњем веку углавном лежали на двојаким поло-

жајима. Једни су били на самим планинским масивима, то јест у високопланинској зони. Други су, међутим, били у подгорској зони појединих планина⁴⁰).

Катуни прве врсте били су бројнији. Лежали су на земљишту чија се висина углавном могла кретати око 1.000 до 1.600 метара. Ти катуни су били оснивани у извориштима речица и потока где се јављају мања проширења, у подножју самих планинских врхова, на моренском наносу, у валовима, на високим површима, на странама изложеним сунчевој топлоти, у карсним улегнућима итд. У вези са положајем катуна високопланинских зона даље се пазило да су они на местима заклоњеним од ветра, да око њих има паше, воде, без чега не може постојати сточарско станиште⁴¹). Водило се рачуна и о томе да у близини има довољно дрвене и друге грађе, потребне за подизање стаја. Из катуна у високопланинској зони могла су се лако изгонити стада до највиших планинских врхова.

Катуни на планинским масивима, свакако, нису увек имали исте положаје. Понекад су се старији положаји мењали. То је било у вези са тражењем боље паше, несигурношћу или са постепеним спуштањем горње границе шуме⁴²). О овим променама положаја катуна сада не може много да се дозна из расположивих историјских извора. Једино се налазе трагови појединих старих сточарских станова, нарочито на већим висинама него што су катуни садашњих сточара.

За тешње односе између катуна на планинским масивима и околних низија од великог су значаја биле речне долине. У томе су нарочиту вредност имале оне долине које залазе дубоко у унутрашњост већих планина. Такве су, на пример, долина Злетовске реке на Осогову, Брезничке реке на Голаку, Призренске бистрице на Шар-планини, Пећке бистрице и Лима на Проклетијама и друге. Оваквим долинама влашки сточари лако су приступали планинама и брзо прелазили њихова развођа. Уколико је једна долина била разгранатија, утолико је саобраћај њоме био већи.

Како је речено, другу групу чинили су катуни у подгорским зонама појединих планина. Са таквим положајем били су, на пример, катуни: Псодерци и Катун у источном подножју планине Крстиловице и Карпине, Лепчиновци у подножју Дечанских планина, неколико катуна у призренској подгорини Шар-планине и још неки други. И у случају ових катуна у подгорској зони пазило се да место буде склонитије од ветра, да има у близини

⁴⁰) Р. Ивановић и И. Синдик у једном заједничком раду 1951. године заступали су мишљење да су катуни »били искључиво у планинским пределима«: (Историско-географски значај дечанске хрисовуље из 1330. године. Историски часопис САН, књ. II, Београд, 1951, стр. 186).

⁴¹) Успореди М. Лутовац: Сточарство на североисточним Проклетијама, стр. 6.

⁴²) На многим нашим високим планинама, због крчења и паљења, спуштала се горња граница шума. На просторима где је била шума ширили су се пашњаци. Спуштање горње границе шуме само за последњих сто година износи 100 до 200 метара.

воде и да се стока може током зиме напасати. Катуну са овим положајем још у XIV веку имали су становнике Влахе који су од ранијег традиционалног номадског прешли у полуномадски сточарски живот. Поред сточарства са летњим кретањима, могла је тамо да се обрађује и земља. Ових потпланинских катуна изгледа да је тада било мање⁴³⁾.

У шумском појасу наших планина има мање пашњака. Могућно је да је и у њима било појединих влашких катуна. Њихов положај био је на мањој висини од положаја катуна високих планинских делова, а виши од положаја катуна у потпланинским деловима.

Границу између положаја катуна и села у средњем веку тешко је свуда повући. У нижим планинским деловима, нарочито у подножјима, ова насеља у XIV веку била су измешана. То се јасно види у неким катунима дечанског и скоро у свим катунима арханђеловског властелинства. Међутим, на планинским масивима поменута граница између села и катуна била је одређенија. Највиши делови планина, због климатских прилика, представљају испаше и на њима су били катуну. Ниже падине, долине и увале подесне су за земљорадњу и њих су увек заузимала села. Ту се, дакле, може повући јасна граница која је делила обе поменуте насеобинске зоне.

III

Као што људи у селу и граду за себе и своје подижу куће и остале зграде, тако су се у катунима подизали нарочити станови за сточаре, стоку и производе.

Грађевински материјал за станове био је пореклом *in situ*. Због тога су катуну близу шумских предела већином били грађени од дрвета. А ван шумске границе, где дрвене грађе нема или је теже добавити, дрво је било замењено каменом и бусеном. Манастирске повеље не дају податке о величини и пространству влашких станова у катунима нити о њиховој грађи. Око станова за чељад налазили су се торови за стоку.

Садашњи и доскорашњи влашки номадски сточари у Македонији имали су велику склоност да подижу груписане катуне. Састављени од више породица насељених у купастим колибама, они су личили на каква ушорена села⁴⁴⁾. Та склоност постојала је и у средњем веку јер о том сведоче, на пример, поједине сувомеђине. На груписаност катуна утицали су пространство планинских пашњака, родбинске везе и лична несигурност. Ј. Цвијић је с разлогом утврдио да су у сточарски живот Власи уносили сасвим ретке измене, и то махом незнатне.⁴⁵⁾

⁴³⁾ По свему изгледа да се под појмом катун у појединим нашим историјским изворима разумевало уопште свако влашко насеље, и летње и зимско.

⁴⁴⁾ Видети Ј. Цвијић: Балканско Полуострво и јужнословенске земље, књ. I, Београд, 1922, стр. 384.

⁴⁵⁾ Ј. Цвијић: Балканско Полуострво..., стр. 280; упореди и Б. Којић: Сеока архитектура и руризам, Београд, 1958, стр. 77.

За многе катуне зна се и број влашких породица или сточарских кућа. Неке породице биле су јаче, неке слабије. Зависило је од мушких глава у породици. У катунима дечанског поседа број породица у једном катуну кретао се од 12 до 29. У катунима арханђеловског поседа тај се број кретао од 33 до 87, а у катунима светостефанског поседа тај се број кретао од 9 до 105 породица⁴⁶⁾. Ипак, број станова у једном катуну није увек био сталан; неке године сточара на планину излазило је мање, а неке више. Величина катуна уопште зависила је од пространства и економске вредности једног места или планинске испаше.

IV

Влашки катуни обиловали су стоком разне врсте. Највише су се гајиле овце, јер су за њих постојали најбољи природни услови. Овце су увек биле најкорисније одгајивачима: давале су принос још од прве године. Уопште, овца је преовлађивала у сточарству Влаха.

Вероватно да раса оваца није могла бити иста у свим катунима пространих области јадранског и јегејског слива. Данашњи Власи у Македонији највише гаје такозвани »стар сој« овце, или још друкчије зване к а р а к а ч а н к е. То је у ствари ситна типизирана »црна влашка овца« са више вуне (углавном грубе), али мање млечности и с ретким ближњењем младунаца. Задовољна је слабом храном и негом, лако презими на слабир пасиштима и уопште је веома издржљива. Могућно је да је ова врста оваца постојала код једног дела Влаха и у средњем веку. Травнина која се плаћала за искоришћавање пашњака давала се највише у овцама и сиру⁴⁷⁾.

Власи су држали и знатан број коња, који су тесно везани са сточарским животом. Помени о гајењу коња налазе се у разним хрисовуљама. На коњима је преношено све што је служило за сточарске потребе приликом сеобе. Власи на дечанском поседу били су дужни за манастир да носе и со из приморја⁴⁸⁾. Сем тога, гајење коња било је условљено и кирицијским саобраћајем: познато је да су се Власи планинских крајева у средњем веку, поред сточарства, бавили и кирилицуком⁴⁹⁾. На крају, да поменемо да су коњи могли бити гајени још за потребе трговине и вршидбе у нижим пољским селима.

Местимично има помена да се у неким влашким катунима гајила и друга стока: козе, брдска говеда и свиње. Свакако, број

⁴⁶⁾ Ст. Новаковић: Село, стр. 165—170. — Доскорашњи влашки катуни у Македонији имали су од 10 до 70 породица. Данашњи катуни Влаха имају 2 до 4 породице.

⁴⁷⁾ К. Јиречек: Историја Срба, II, стр. 51.

⁴⁸⁾ Р. Ивановић и И. Синдик: Историско-географски значај дечанске хрисовуље из 1330. године, стр. 185; Р. Ивановић: Дечански катуни, стр. 259.

⁴⁹⁾ Ст. Новаковић: Село, стр. 189; М. Филиповић: Височка нахија, стр. 210.

ове стоке није могао бити велики. Више свиња је могло бити само у нижим катунима који су били близу појаса храстове шуме. Јер у њиховој исхрани важну улогу могли су имати жир и папрат. Све врсте стоке чувале су се посебно.

Крупан број стоке у појединим катунима у основи зависио је, свакако, од пространства пашњака. Због тога су сточари на погодним местима крчили шуме и претварали их у пашњаке.

На катунима дечанског поседа чување, гајење и напасане стоке било је организовано тако да су стада једне врсте стоке напасана само на једном катуну. Овце су чуване и напасане на катунима Ратишевцима и Световрачанима. Ергела коња држана је само у катунима Костадиновцима, Гојиловцима, Тудоричевцима и Сушичанима. Говеда су чувана на катуну Вардиштани, а свиње на катуну Лепчиновци. На катунима других манастирских поседа стока се гајила заједно — овце, коњи и друго све укупно. То значи да сточарење на тим поседима није било као на дечанском поседу⁵⁰⁾.

Сваки сточар је пазио да не пусти стоку у туђу пашу. Планине и пасишта дечанских катуна није могао нико други искористићавати без дозволе манастирских власти. Ко би нарушио такву одредбу клањао је казну од 500 овнова⁵¹⁾. То је била једна од највећих казни. А ко би хтео напасати стада на манастирској земљи плаћао је травнину: »од стада два овна и два јагњета и сир и динар«. Такве одредбе биле су предвиђене и у осталим хрисуваљама — Арханђеловској и Светсстепанској и Грачаничкој⁵²⁾.

У катунима дечанског поседа постојала је и посебна катунска власт. Старешину катуњског насеља именовано је игуман манастира Дечани⁵³⁾. К. Јиречек истиче да је свако влашко насеље у средњем веку имало свога главару⁵⁴⁾. Овакав се поредак на катунима одржавао и у другим деловима наше земље. То је доскора било у свим већим влашким катунима у Македонији, нарочито у Осогову, Пљачкавици, Голаку, Ограждену⁵⁵⁾ и још неким другим планинама.

Стока и сточарски производи средњовековним Власима служили су за исхрану и били су углавном предмети трговине. Крсташ Роберт де Клари записао је да су млечни и месни производи били главна храна тадашњих балканских Влаху⁵⁶⁾. Од вуне су израђиване тканине за одећу и постељу. Затим сточари

⁵⁰⁾ Р. Ивановић: Дечански катуни, стр. 258.

⁵¹⁾ Ст. Новаковић: Село, стр. 32; исти: Законски споменици..., стр. 647; Р. Ивановић: Дечански катуни, стр. 258, 259. — По величини глсбе која је износила 500 овнова, са сигурношћу можемо утврдити да су тадашња стада била огромна (М. Лутовац: Наведено дело, стр. 30.).

⁵²⁾ Ст. Новаковић: Законски споменици..., стр. 622, 633; Р. Ивановић: Дечански катуни, стр. 258.

⁵³⁾ Р. Ивановић: Дечански катуни, стр. 260.

⁵⁴⁾ К. Јиречек: Историја Срба, II, стр. 188.

⁵⁵⁾ Видети М. Филиповић: Номадски Цинцари на Ограждену. Гласник Географског друштва, св. XXIV, Београд, 1938, стр. 62, 66.

⁵⁶⁾ И. Саказов: Привредни живот на Балкану у Средњем веку. Књига о Балкану I, Београд, 1936, стр. 142.

сувишну стоку и сточне производе продавали су на трговима у Серезу, Солуну, Скопљу, Призрену, Скадру, Дубровнику, Сењу итд. Биле су главне две трговачке сезоне, јесења и пролећња. У јесен се продавала сва јалова стока и коњи, у пролеће овнови и шиљежад. Исто тако извожене су велике количине вуне, сира и масла. Трговина се углавном кретала у три правца: на југ према Јегејском приморју, на запад према Јадранском приморју, и на североисток према унутрашњим деловима Балканског полуострва.

Сточари су на трговима себи набављали разне намирнице, особито жито и со (за стоку и сточарске производе)⁵⁷⁾. Стоком и сточарским производима, како је напред било поменуто, Власи су плаћали и употребу пашњака.

V

У животу средњовековних Влаха од највећег су значаја била сточарска кретања и испаше. Они су представљали и неодвојив елеменат њихове привреде. Постојале су две врсте кретања: сточарска спуштања, када су пастири са стадима силазили са планина у жупне пределе и приморја, и сточарска пењања, када су се враћали на планине.

Велики број стоке који су гајили Власи није се могао изимити сеном на планинама. Због тога они су морали гонити стада у ниже области у којима је стока налазила зимску пашу. Почетак кретања у поменуте области свакако је највише зависио од времена: када је време било лепо, сточари су се задржавали дуже на катунима. А ако је време било лоше, па се температура осетно снижавала на планинама, тада би се они спуштали раније. Влашки катуни на планинама зими су остајали пусти.

Зимовишта су била растурена по многим областима. Краљ Милутин дао је Власима цркве Хилендара пасишта Лабићево у хвостанској земљи. Стеван Дечански даровао је цркви забран «Крива веја», као зимовиште стоци села Куманова и Средњег Села, која су припадала дечанском властелинству⁵⁸⁾. За зимовиште манастирске стоке зна се да је била одређена и Модра слатина у самој Метохији⁵⁹⁾.

Приморје око Сланог (околина Дубровника) служило је босанским Власима као зимовиште до 1399. Исто тако Власи су са стоком зимовали и у Конавлима све до 1423. године⁶⁰⁾. Други

⁵⁷⁾ Видети К. Јиречек: Историја Срба, II, стр. 47.

⁵⁸⁾ Ст. Новаковић: Законски споменици..., 652; М. Лутовац: Наведено дело, стр. 30; Р. Ивановић: Дечански катуни, стр. 258, 259.

⁵⁹⁾ В. Милојевић: Високе планине у нашој краљевини, Београд, 1937, стр. 159.

⁶⁰⁾ С. Јиречек: Die Vlachen und Maurovlachen in den Denkmälern von Ragusa. Sitzungsberichte der kön. böhm. Gesellschaft der Wissenschaft in Prag. Jhrg. 1879, стр. 116; М. Филиповић: Височка нахија, стр. 210, 211.

Власи из Хума, Травуније и Зете зими су силазили на полуострво Стонски рат, Пељешац⁶¹⁾ и у Боку⁶²⁾). Сточари са Проклетија и планина око Дрима спуштали су се на зимовник у приморје између Скадарског језера и Љеша⁶³⁾.

Власи сточари који су леговали на појединим планинама у јужном и источном делу наше земље, односно у средишту Балканског полуострва, ради зимовања у јесен силазили су у Солунско и Кајларско поље⁶⁴⁾). Влашка сточарска кретања у Тракији помињу се 1285. године⁶⁵⁾). Постојала су и друга сточарска зимовишта. Тесалијски Власи у XI веку сваког лета су се са својом стоком пребацивали у планинске крајеве око Балкана да би тамо провели лето, док би се с јесени опет враћали у Тесалију⁶⁶⁾). Влашка сточарска кретања у Тесалији помињу се и у XIV веку⁶⁷⁾), тид.

Из овог излази да је у средњем веку међу Власима било разлике у кретањима на зимовник. Једни су се кретали углавном у кругу једне исте области — обично са планинских масива спуштали су се у њихова жупна подножја и котлине где су могли наћи сточне хране у току целе зиме. То су била кретања мањих размера у географији познатог долинско-планинског сточарства. Други су леговали у средишњим планинама, а зимовали по удаљеним приморским низијама⁶⁸⁾). Њихова су кретања била важнија и већих размера; припадала су такозваном средоземно-планинском сточарству⁶⁹⁾).

У току пролећа, пошто би снег окопнио и трава почела расти а плодне равнице биле засејане, Власи су постепено отпочињали да се крећу у високе регионе. Климатске прилике утичу на развој и живот биљног света, а према овом управљали су сточарски номади правац и време својих кретања.

VI

Сточарство је у средњем веку највише напредовало у оним временима када су приморске области и планине са летњим испашама лежале у истој држави. У старој српској држави то је било у доба краља Милутина и Дечанског, а врхунац је до-

⁶¹⁾ С. Јирећек: Die Wlachen und Maurowlachen..., Ј. Дедијер: Херцеговина. Насеља српских земаља, књ. VI, Београд, 1909, стр. 63; Ј. Цвијић: Балканско Полуострво..., I, стр. 282.

⁶²⁾ Ј. Дедијер: Сточарске зоне у планинама динарске системе. Гласник Српског географског друштва, св. 3/4, Београд, 1912, стр. 49.

⁶³⁾ Ј. Цвијић: Балканско Полуострво..., I, стр. 282.

⁶⁴⁾ Успореди Ј. Цвијић: Антропогеографски проблеми Балканског Полуострва, стр. 133.

⁶⁵⁾ Ј. Цвијић: Балканско Полуострво..., I, стр. 280.

⁶⁶⁾ И. Саказов: Наведено дело, стр. 139, 140.

⁶⁷⁾ W. Tomaschek: Zur Kunde der Naemushalbinsel, I, стр. 58; Ј. Цвијић: Балканско Полуострво..., I, стр. 280.

⁶⁸⁾ Успоредити Б. Милојевић: Наведено дело, стр. 18.

⁶⁹⁾ Успоредити Ст. Новаковић: Село стр. 28, 29; Б. Милојевић: Високе планине..., стр. 195.

стигло за време Душаново⁷⁰⁾. Тада су сточарска кретања могла тећи несметано⁷¹⁾.

Тешкоће непрестаног кретања и иселјавања увек су приморавале влашке сточаре овде-онде да оснивају стална насеља. Тога је било у XIII и XIV веку, па зато ваља претпоставити да је тај процес трајао релативно дуго. Али до краја XIV и почетка XV века појава сталног насељавања Влаха узела је већих размера.

Када су Дубровчани 1399. године добили од босанског краља приморје око Сланог и присајединили га својој републици, онда они нису хтели одржавати један стари обичај: да поменуто приморје служи босанским Власима као зимовиште. Исто тако било је забрањено даље примање Влаха и у Конавлима када су они такође припали Дубровчаним 1423. године⁷²⁾.

После пада Зете под Турке, како је утврдио Ј. Ерделјановић, сточарска кретања била су највећим делом онемогућена. Тада је у Зети завладало неповољно стање услед готово непрекидних ратова. Затим, приморски крајеви били су у рукама Млетака. Зато су вековна кретања са летишта по зетским планинама на зимовишта у приморским крајевима била онемогућена. Тада многим влашким сточарима није остало ништа друго него да се стално населе по зетским планинама⁷³⁾.

Сличних појава је било и у другим крајевима наше земље. Анархија је почела узимати све већи мах и многобројни су примери тешкоћа сточара на границама. Настале су и промене друштвено-економских услова. Некадашњи традиционални номади, Власи су се почели настањивати на извесним местима и на њима оснивати стална насеља. Правци летњих и зимских сточарских кретања били су од великог утицаја на избор места њиховог сталног насељавања. Нека наша данашња села развила су се из некадашњих влашких катуна⁷⁴⁾.

У првој половини XV века стално насељавање Влаха сточара већ је било распрострањена појава. Ст. Новаковић наводи да су тада катуни ишчезавали и место њих јављала су се села. То показује да су у првој половини поменутога века Власи већ били углавном потпуно насељени становници⁷⁵⁾. Са појавом Турака сточарство уопште почело је да опада⁷⁶⁾.

Тамо где катуни нису били подесни за стално насељавање, они су се претворили у такозвана катуништа⁷⁷⁾. влашка селишта

⁷⁰⁾ Успоредити Б. Милојевић: Наведено дело, стр. 188.

⁷¹⁾ Fr. Miklosich: Monum. Serbica, стр. 52; Ј. Томић: Сточарство и прерада млека код Срба. Гласник Географског друштва, св. 7/8, Београд 1922, стр. 240.

⁷²⁾ Успреди Ј. Цвијић: Балканско полуострво..., I, стр. 285.

⁷³⁾ С. Јигећек: Die Wlachen und Maurowlachen..., стр. 116; М. Филиповић: Височка нахија, стр. 210, 211.

⁷⁴⁾ Ј. Ерделјановић: Стара Црна Гора. Насеља и порекло становништва, књ. 24, Београд, 1926. стр. 280, 281.

⁷⁵⁾ То је био случај у оним катунима чији су становници могли, поред сточарства, да обрађују и земљу.

⁷⁶⁾ Ст. Новаковић: Село, стр. 36.

⁷⁷⁾ Ст. Томић: Наведено дело, стр. 240.

или кућишта⁷⁸⁾. На појединим високим планинама и данас се виде зидине некадашњих катуна. То је случај на Осогову, Пљачкавици, Перистеру итд. Могућно је да су неке зидине заостале од средњовековних влашких катуна.

Док је живело у привременим насељима, то јест у катунима, влашко становништво било је издвојено и искључиво сточарско. У сталним насељима, међутим, одајући се постепено земљорадњи, више словенском начину живота, и мешајући се са Словенима, оно је усвајало словенске особине и пословенило се⁷⁹⁾.

VII

На основу свега досада изнетог о средњовековним влашким катунима у нашој земљи могу се извести следећи закључци:

1. Влашки катуни у средњем веку налазили су се у многим областима наше земље — почев од крајњег југа на планини Кожуфу у Македонији па углавном до планине Велебита на северозападу. У већим или мањим групама било је тада Влаха сточара на тој целој пространој територији.

2. Влашки катуни у средњем веку углавном су лежали на двојаким положајима. Једни су били на самим планинским масивима, то јест у виссокопланинској зони. Други су били у подгорској зони појединих планина. Катуни друге врсте у XIV веку имали су становнике Влахе који су из номадског прешли у полуномадски сточарски живот. Ових потпланинских катуна изгледа да је у поменутом веку било мање.

3. Влашки катуни обиловали су стоком разне врсте. Ипак, највише су се гајиле овце, затим коњи. Они су били подесни за кретање по планинама и одгајивачима увек су били најкориснији. Местимично има помена да се у неким влашким катунима гајила и друга стока (говеда и свиње). Млечни и месни производи били су главна храна средњовековних балканских Влаха. Од вуње су израђивали тканине за одећу и постељу.

4. У животу Влаха од највећег су значаја била сточарска кретања. То су сточарска спуштања, када су пастири са стадима силазили са планина у жупне пределе и приморја, и сточарска пењања, када су се враћали на планине. Једни Власи кретали су се са планинских масива у њихова жупна подножја. Други су летовали у средишним планинама, а зимовали по удаљеним приморским низијама.

5. Сточарство је у средњем веку највише напредовало у оним временима када су приморске јегејске и јадранске области

⁷⁸⁾ Локалитети са називом Катуните сусрећу се на многим планинама наше земље. По један такав локалитет забележио сам на планини Даугици изнад села Долгеца, на планини Бабуни изнад села Гостиражне, затим на планинама Осогову, Перистеру, Пљачкавици и другим.

⁷⁹⁾ Да је било и раније стално насељених Влаха то се уверавамо и из Душанове хрисовуље арханђеловској цркви у Призрену. Тако је Душан поменутој цркви дао Влахе Влатчане са 87 породица и одредио им међе, додавши њима и село Тумичино (С. т. Новаковић: Село, стр. 35).

и планине са летњим испашама лежале у истој држави. У старој српској држави то је било крајем XIII и у току XIV века у доба краља Милутина и Дечанског, а врхунац је достигло за време Душаново. Тада су сточарска кретања могла тећи несметано.

6. У наредном, XV веку, када су поједине данашње југословенске покрајине почеле потпадати под туђу власт — турску, млетачку — вековна кретања сточара била су онемогућена. Многим влашким сточарима није остало ништа друго него да се стално населе. Нека данашња села потичу од тих некадашњих катуна⁸⁰⁾. Тамо где катуни нису били подесни за стално насељавање, они су се претварали у такозвана катуништа, влашка селишта или кућишта.

JOVAN F. TRIFUNOSKI

DIE GEOGRAPHISCHEN VERHÄLTNISSE DER MITTELALTERLICHEN WLACHISCHEN KATUNE

ZUSAMMENFASSUNG

Die wlachischen Katune waren im Mittelalter zeitweilige Viehzüchteransiedlungen in vielen Gebieten des gegenwärtigen Jugoslawien zu finden: vom äussersten Süden auf dem Gebirgsmassiv Kožuf in Mazedonien angefangen und ungefähr bis zum Gebirgsmassiv Velebit im Nordwesten. In diesem ganzen Raume gab es im 13. und 14. Jahrhundert grössere und kleinere Gruppen von Wlachen.

Die wlachischen Katune des Mittelalters befanden sich entweder hoch im Gebirge, d. h. in der Hochgebirgszone, oder sie lagen in der Vorgebirgszone der einzelnen Gebirgsmassive. In diesen letzteren gab es schon im 14. Jahrhundert wlachische Einwohner, die von der nomadenhaften zur halbnomadenhaften Lebensweise übergegangen sind. Die Katune der Vorgebirgszone waren anscheinend nicht so zahlreich.

Die wlachischen Katune waren reich an verschiedenartigem Vieh. Es wurden am meisten Schafe gezüchtet, dann Pferde. Stellenweise wird erwähnt, dass in manchen wlachischen Katunen auch andere Viehsorten gezüchtet wurden — z. B. Rinder und Schweine. Milch- und Fleischprodukte waren die Hauptnahrung der mittelalterlichen Wlachen auf dem Balkan. Die Wolle verarbeiteten sie zu Geweben für Kleidung und Bettzeug.

Von grösster Bedeutung für das Leben der mittelalterlichen Wlachen waren die Wanderungen mit dem Vieh. Das sind Abstiege, wenn die Hirten mit den Herden aus dem Gebirge in sonnige und milde Gauen und Küstenland hinabsteigen, und Aufstiege, wenn

⁸⁰⁾ Цинцари сточари, који су се јавили претежно у јужним областима наше земље крајем XVIII и у току XIX века, немају непосредне везе са Власима на нашем тлу у средњем веку и у рано турско доба.

sie in das Gebirge nach den Sommerweiden wandern. Die einen Wlachen wanderten von den Gebirgsmassiven hinab zu den fruchtbaren und milden Tälern unterhalb des Gebirges. Die anderen verbrachten den Sommer im Mittelgebirge und den Winter in entfernten Niederungen des Küstenlandes.

Die Viehzucht gedieh im Mittelalter am besten in jenen Zeiten, wenn sich die Gebiete der Winterweiden im Küstenland und die Gebirge mit Sommerweiden im selben Staat befanden. Im alten serbischen Staat war das vorwiegend Ende des 13. Jahrhunderts und im 14. Jahrhundert zur Zeit der serbischen Könige Milutin und Dečanski der Fall, und ihren Höhepunkt erreichte die Viehzucht zur Zeit des Kaisers Dušan. Damals konnten die Viehwanderungen ungestört vorsichgehen.

Im darauf folgenden 15. Jahrhundert, als einzelne der jetzigen jugoslawischen Gebiete nach und nach unter fremde Herrschaft fielen — die türkische, die venezianische — waren die hundertjährigen Wanderungen der Viehzüchter sehr erschwert. Vielen wlachischen Viehzüchtern blieb nichts anderes übrig, als sich ständig anzusiedeln. Manche heutigen Dörfer haben sich aus diesen einstigen Katunen entwickelt. Dort wo die Katune zu ständiger Ansiedlung nicht geeignet waren, verödeten diese Stellen, jedoch in ihren Namen (katunište u. ä.) haben sie eine Erinnerung auf ehemalige Zustände bewahrt.

ДИСКУСИЈА

Др Миленко С. Филиповић: Питањем катуна бавили су се углавном историчари, а испитивање катуна у вези са земљиштем на коме се то дешава било је сасвим занемарено. Рад проф. Трифуноског је сасвим нов посао, нов начин прилажења, који је био скопчан са великим тешкоћама. Проф. Трифуноски о неким средњовековним катунима говорио је с више познвања и са више разумсвања него о неким другим. Ствар је у томе што су први били места где је био он лично, а за друга су му као извор служиле топографске карте. Никада се не може на основи топографске карте дати оно што се може дати на основи непосредног посматрања. Мени је жао што ми нисмо имали средстава да омогућимо проф. Трифуноском да посети сва та места где је било катуна за које се могло утврдити где су. Иначе било је врло важно и врло корисно да спустимо катуна на земљу и да га посматрамо онакав какав је он на земљи. Мислим да је проф. Трифуноски имао у томе много успеха. Једини претходник који је делимично радио у том правцу био је Радомир Ивановић, али се он задовољава само тиме да утврди где су били катуни и да ли данас ту још има села. Што се тиче убикације појединих катуна, мислим да би се могло ићи још даље и више. Ево, нпр., ни ја раније нисам знао где би био катуна Регоје, а сада мислим да је Регоје сасвим лако убидирати: то је један превој између Јахорине и Трескавице. Тако исто за многе херцеговачке катуне могло би се, мислим, када би човек био на месту и детаљније погледао, утврдити где су били; свакако да су Бобани били у оном крају који се зове и данас Бобани. То су детаљи. Важно је оно што је утврђено: да је катуна било у различитим висинским зонама; то је резултат који ће имати ширег значаја.

Професор Трифуноски говори о сточарима који живе у катунима да су они номади. Ја нисам у тим начисто. Нисам имао времена да се тим забавим мало дуже и дубље, али одавна сумњам у то да се ти наши сто-



чари у средњем веку могу звати номади. У најбољем случају они би се могли звати полуномади. Ми смо навикли и живимо у уверењу да су они покретни, али је та покретност била сасвим релативна. Има катуна за које у средњем веку знамо да су деценијама на истом месту или у хатару истог села. Катун Бурмази је и дан-дањи онде где се помиње први пут, односно данас као село. Покретљивост средњовековних влаха била је у томе што је њихов друштвени положај био такав да су могли сразмерно брзо и лако да напусте неки крај, али у то време, као што је Стојан Новаковић показао, и сеоско становништво било је врло покретљиво. Искрпљивање земљишта, ратне непоље, епидемије итд. доводили су до тога да се напуштају тзв. стална насеља, јер неке апсолутне сталности, трајности нема. Катуну су се могли напустити лакше и брже него села, али и они су ипак релативно били трајни. Чак и најстарије вести говоре о тим Власима у Тесалији, који живе на одређеним местима стално, током лета иду са стоком, али ипак жене и деца остају у оним зимовалиштима. Дакле, требало би ревидирати схватање о власима као номадима, као што у погледу Влаха треба ревидирати и неке друге појмове којим ми оперишемо.

Мислим да нису сасвим јасна излагања о границама између села и катуна, али се проф. Трифуноски мало после поправио, онда кад је говорио о насеобинским зонама. Ми имамо доказе да је у хатару једног насеља и катун и село. То је случај са Ђурашевским катунима: у Дечанској повељи изричито стоји да је то село Ђураше и да су ту та два Ђурашевска катуна, а исти је случај и са Псодерцима: говори се и о селу Псодерцима и о катуну Псодерцима. Ја сад не знам тачно, али то је врло интересантан податак који иначе треба детаљније размотрити, јер из тога наслуђујемо неку разбијеност насеља. Пошто себе сматрам и географом и бавио сам се доста испитивањем насеља, мене необично много интересује уопште тип наших насеља у средњем веку. Кад сам и ја студирао изворе, нарочито оне повеље, онда сам гледао нећу ли наћи и нешто о томе. Има заиста таквих података из којих се може извести понешто, нарочито онда када се повлаче границе појединих села; изгледа ми да је сигурно било разбијених насеља, а да се може претпоставити да је било и збијених насеља. Сада — да ли су катуни били груписани или не, то је теже питање. Можда су и они имали породичне групе, а у прилог извесне груписаности, бар у зимском катуну, говори њихова сточарска економија, јер није било потребно да куће имају веће окућнице и они су могли бити груписани као што су данас.

Ми говоримо о влашким катунима. Сасвим је уместо и мени је драго што је проф. Трифуноски отишао мало даље па није узео онако уско да нам говори само о катуну као насељу него је обухватио и влашка сточарска кретања и још неке друге ствари. Хтео бих да још на нешто скренем пажњу. Нас би заиста интересовало и какве су то овце које су они држали. Ја ово само помињем зато што има начина да се и то утврди. Истина, наша средњовековна археологија није још отишла тако далеко да испитује и остатке биолошког материјала, кости у насељима и друго, као што се то негде ради. Две су могућности: с једне стране, остеолошки материјал који би се могао наћи, а с друге стране, иконографски. На пример, у Метоксији има нарочита раса говеда, тзв. црвено метоксијско говече. Исто то говече је насликано на фрескама у Дечанима. Нисам обраћао пажњу на овце у иконографији, али у нашој средњовековној иконографији (и у црквеном живопису и минијатурама по књигама) заиста има доста случајева представљања оваца. Да ли је гајење коња условљено кирицијским сабраћајем или је учешће у кирицијском саобраћају условљено располагањем коњима итд., то би било опет за расправљање.

Добро је што је проф. Трифуноски истакао и оне разлике да има разних типова сточарења. Наша литература до сада оперише само овим: »пастири Власи«, »сточари Власи« итд. Међутим није то тако једноставна ствар. Ово је Балкан, а на Балкану се баш сусрећу два основна типа сточарења, међусобно веома различита. Једно је алпски начин сточарења, са летњом пашом на планини а зимском исхраном сеном у стајама. Други је начин медитерански, са летњом и зимском исхраном стоке травом на пашама на зимовиштима и летиштима, и отуд таква већа кретања. На нашем терену сустижу се та обадва типа. И са те стране требало би ана-

лизирати како је било, а та анализа би показала да се Бласи у својим кретањима на Балкану прилагођавају географској средини и онда прелазе с једног типа сточарења на други. Сматрам да је то врло важно.

Сматрам да је такође врло занимљиво што је Трифуноски истакao и улогу граница. Онај пример са границом која је повучена између Дубровачке Републике и унутрашњости када су Дубровчани узели Стон и Конавле показује да је наступила велика промена, а таквих је промена било и доцније. Не бих се само сложио с оним тврђењем предавачевим да је појавом Турака сточарство опало, јер мени се чини да је са Турцима почело сточарство да се нагло шири, јача, а и то је била једна врста прилагођавања новој друштвеној ситуацији.

Др Никола Здановски: Другови, реферати претходника потакли су ме на нека размишљања о проширењу методике проучавања распрострањености старих катуна код нас.

Мислим да би, поред историјске и географске методе, добро дошле и још неке, нпр., да их тако назовемо, зоотехничка, технолошка и сл. Кад погледамо карту Југославије, ми видимо на сјеверу велико низинско — панонско подручје. Јужније од њега простире се брдско-планинска област, која заузима огроман простор од Алпа до Проклетија. То је динарско подручје. Још јужније се простире област медитеранског крша — јадранско приобално подручје с отоцима.

У сваком од тих подручја одвајкада су распрострањене старе, може се казати, аутохтоне пасмине домаћих животиња, од којих ћемо овдје споменути само овцу. У панонском подручју распрострањена је овца цигаја, у динарском — дугорепа овца праменка, у медитеранском — далматинска краткорепа.

Ове пасмине, мада мјестимично прилично искриване, још и данас сачињавају главнину оваца споменутих крајева.

Ваља истаћи да се подручје праменке, чији је родоначелник *Ovis vignei arcar* — углавном поклада са подручјем распрострањености катуна. Данас је назив »катун« више распрострањен на истоку земље. На западу сусрећемо само његове топномастичке трагове (катуниште, катунар и др.).

Данас се ријеч »катун« употребљава у смислу сточарског сезонског насеља, које се састоји од колиба за смјештај стоке и људи, за потребу млијека.

Занимљива је чињеница да гдје год је данас распрострањена овца праменка, тамо nailазимо и на назив »катун«, или на његове топониме.

Зато се може претпоставити да се границе распрострањености овце праменке могу, углавном, подударати са границама распрострањености катуна. То су приближне границе динарског подручја од Алпа на западу до источних и западних граница земље. На сјеверу ово подручје граничи са панонским (цигаја), а на југу са динарским (далматинска овца).

Чини се да би ова чињеница, у проучавању распрострањености катуна, могла послужити макар за приближну оријентацију.

Метода која би се базирала на технологији прераде сточних производа, напосе млијека, могла би такође допринијети расвјетљавању питања распрострањености катуна на садашњем подручју Југославије. Наиме, познато је да су најстарије прерађевине овчијег млијека, а то су кајмак, качични сиреви и бијели саламурски сиреви, распрострањене баш у границама подручја које смо означили као динарско, а које је и подручје распрострањености овце праменке. Примјећујемо да се на медитеранском подручју овчије млијеко прерађује у тврде далматинске сиреве (типа пашкот), технологијом која се темељито разликује од технологије споменутих бијелих сирева динарског подручја. У панонској низини технологија прераде овчијег млијека такође знатно се разликује од технологије прераде у два претходна споменута подручја.

Аутохтоне сточарске привредне организације динарског подручја (бачије, бачила, смјес итд.), колибе за смјештај стоке, људства и прераду млијека такође могу послужити за оријентацију у проучавању распрострањености катуна. Споменуте организације су веома сличне, као и начин њиховог дјеловања. Исто тако и називи колиба, алата, категорија стоке, као и имена појединих грла, слични су у већини случајева на читавом том подручју. Слични су и називи појединих функционера сточарских при-

вредних срганизација. Нпр. ријечцу фичур (фичор) — млађа помоћна снага у бачији — можемо чути како близу источне границе Србије, тако и на Грабничком пољу код Ријеке.

Мислим да путем дубљег изучавања живота наших сточара, њихове привреде и њиховог начина прераде сточних производа, можемо доћи до веома корисних спознаја, које ће знатно расвијетлити не само питање распрострањености катуна већ и значај ове старе економске јединице, нарочито њену везу, захваљујући сточарским кретањима, са матичним газдинством.

Влајко Палавестра: Узимајући учешћа у дискусији, желио бих да упозорим на једну занимљиву појаву у нашој народној традицији, коју, по мом мишљењу, треба посматрати у вези са проблемом катуна. То су наша, особито босанско-херцеговачка народна предања о старом, данас изчезлом становништву, које је некада живјело у овим крајевима. Народна традиција је сачувала успомену на некаке »Грке«, који су, према подацима, побегли због тога што је снијег непрестано падао 3, 7 или 9 година. Спомињу се и »Каури«, »Маџари«, »Римљани«, »Џиди«, »Шпање«, итд.; о њима се прича да су били толико богати да су млијекo низ чушкове (»томроке«, како народ понегдје каже) транспортовали са планине у долину; да су имали толико оваца да кад би прве овце и стада већ стигле на планину, последње још не би изашле из тора; да су имали толико масла да би, мјесто водом, маслом размекшавали земљу када би ударили коље за ограду.

Из ових неколико мотива народног предања, који су, као и велики број других мотива, највјероватније рефлекси некадашње стварности, може се закључивати да народна традиција има у виду само сточаре. Најчешћи и најраспрострањенији мотив, који срећемо готово на сваком кораку у Босни и Херцеговини, мотив који каже да је »снијег падао 7 година«, услијед чега су »Грци побегли«, треба, по мом мишљењу, повезати са сезонским кретањем наших планинских сточара (дакле, и са катуном!), што значи да се та предања односе на некадашње сточарско становништво наших крајева, које је, још у средњем вијеку, било веома покретно.

Др Бранислав Бурђев: Услови за сточарство и за становање у планинама нису били исти у XIV као у XV веку. С друге стране, у XV веку је констатован врло велики пораст сточарског становништва. Подаци сигурно говоре да је тада катун био целина која се сели лети у планине, зими у низину. Ја сматрам да је катун био чврста целина. То су докази из XV века. Убицање катуна није лака ствар, јер има катуна који се крећу на великим прсторима, а има их који се зими спуштају у најближу жупу. Касније место територијализације катуна може бити прилично удаљено од летњег пасишта, а катунска организација могла се територијализирати и на летњем пасишту и на прилично удаљеном зимовалишту. (Професор указује на пример Куча, Бушета итд.).

Др Јован Трифуноски: Хтео бих да вам изразим своју радост коју сам осетио по доласку у Сарајево и у свом раду, а то је радост што сам као географ из једне доста удаљене републике узео скромно учешће у решавању проблема који је овде започет. У томе гледам извесне наше шире југословенске сарадње и пожелео бих да то буде не само између Сарајева и Скопља него и између свих наших центара. Географи проблеме посматрају у прсторју. Замислите како је тешко једном географу да се пренесе неколико векова унатраг и да из извора не његове науке, него из извора друге науке, посматра како је то било. Још би било добро када би ти далеки извори заиста били обилни. Али, они су често оскудни, па је заиста тешко направити једну целину.

Био сам у могућности неке терене да посетим. Међутим, требало је и друге области да пропутујем, али зато није било новчаних средстава. Јер, једно је прочитати у извору, а друго је, заиста, тај податак видети на терену. Та проблематика је широка и сада би било тешко њу у овај рад укључити. Молим вас и ово: да ли су насеља била или не, да ли су била збијена или разбијена, свакако да су та питања занимљива. Када сам закључивао да су влашка насеља збијеног типа, ја сам имао примере

данашњих влашких катуна у Македонији. Они су збијеног типа. Међутим, ако је у Македонији било збијених, то не мора значити да је било збијених влашких катуна и другде. Вероватно да је у динарским планинама било и друкчије. Чак помишљајмо и ово: да би се, можда, радило о три варијетета у сточарству, у случају стоке и у случају насеља. У динарској системи био би један варијетет, а други варијетет био би у оквиру родопске системе, трећи варијетет био би на додиру ових двеју система. Данашња овца »каракачанка« која одговара планинама родопске системе и зимовиштима око ње, свакако да не одговара динарским планинама. Али, на основи чега то да утврдимо, где су нам ти подаци? Ја сам навео да је сточарство са доласком Турака, с оним првим налетом, почело да опада. Ту нисам навео своје мишљење, то закључују Ердељановић и Св. Томић.

Друг Бурђев је покренуо питање, иако се то није директно односило на мој рад, каква је била географска слика терена у средњем веку у појединим пределима. Ми знамо да се то све мењало, и не само у средњем веку. У појединим периодима једна је област шумовитија и у њој је мање крчевина. У другим периодима је обротно. Само је то тешко на основу оскудних података реконструисати. Да поменем још ово. (Бурђев: Када су опустошене шуме у родопском, балканском или динарском систему, онда то није једна ствар.) Опустошење шума на нашим планинама вршено је више пута. (Бурђев: Али овде опустошење шума је довело до свачег крупног.) То је било различито и на истом планинском масиву. На присојној падини горња граница шума била је првобитно високо, па се потом спуштала ниже. А на северној, осојној, горња граница шуме је остала где је и била. Даље, ми сада видимо на присојној падини рушевине старог катуна како лежи горе, окружен са свих страна испашом. А данашњи катун лежи на граници између шуме и испаше. Ту би могло ово да се претпостави: да је ова шумска граница спуштена, а да је првобитно била горе. А како се граница шуме спустила, спустио се и катун. То спуштање, вертикално, на појединим планинама може бити и преко 100 м.

Сва су ова питања веома занимљива и ја се радујем ако сам и најмање овом питању нечим допринео.

